

POLICIAL - SEGURIDAD PRIVADA - EMERGENCIAS

Formación
Información
Materiales
Entrevistas
Reportajes
Opinión

**ARMERÍA SHOKE
FORTEM
ANTI-DRONES
FORMACIÓN
CARABINA MARLIN
CALAH SYSTEM
OPINIÓN
¿TOMA DE MIRAS?
ARMA CORTA**

VISITAMOS FORTEM: LA CIUDAD DEL FUEGO

Control de la Hemorragia Externa



TORNIQUETES de EXTREMIDAD

1 ▶ Nuevo SAM® XT
Diseño inteligente para una aplicación rápida y precisa, el innovador diseño de SAM XT requiere menos vueltas del molinete.

2 ▶ m2® RMT
Evaluado por la Navy Experimental Diving Unit (Naval Sea Systems Command) ha obtenido la máxima puntuación, comparado con otros 12 dispositivos



VENDAJE DE EMERGENCIA (Venda Israelita) FirstCare

▶ T3 - Tactical Trauma Treatment

Vendaje compresivo con apósito de alta absorción, dispositivo de presión constante y directa y sistema de sujeción rápida. Incluye apósito y venda de sujeción adicionales para atender heridas secundarias.



HEMOSTATICOS CELOX™ (Aprobado TCCC)

1 ▶ CELOX® RAPID
El "UNICO" hemostático capaz de conseguir la coagulación "en 1 minuto"⁽¹⁾ "sin re-sangrado"⁽²⁾ durante el transporte sanitario

2 ▶ CELOX® A
Aplicador hemostático para heridas inciso-contusas.
"Probado en combate por el Ejército español"

CELOX está aprobado por el TCCC / TC3 (TACTICAL COMCAT CASUALTY CARE)

(1) Results compared to Combat Gauze after 1 minute compression. Femoral artery 6 mm punch (Laboratory study presented at ATACCC trauma care symposium, 2011)

(2) No re-bleed during simulated evacuation test (No re-bleed: Hoggarth et al. poster at ATACCC 2011)



4BC - Pack Control de la hemorragia externa

Desarrollado para los Servicios de Emergencia y Fuerzas de Seguridad, facilita el rápido y eficaz control de la hemorragia.

El kit 4BC se suministra en una bolsa de alta visibilidad termosellada que dispone de tres compartimentos independientes, con la siguiente disposición:

- 1 ▶ Vendaje de emergencia + Guantes
- 2 ▶ Hemostático
- 3 ▶ Torniquete + Guantes

DISTRIBUIDOR AUTORIZADO EN ESPAÑA

SAM XT CELOX RMT FirstCare PERSYS MEDICAL



SOPORTE VITAL TACTICO

www.svtac.com

ADARO

www.adaro.es
info@adaro.es

SUMARIO



**Y además:
Prueba de armas
Prueba de materiales
Artículos de opinión**

Edita

**AP IN-FORMACIÓN
EVENTYCON S.L.
Telf: 663 94 67 31
administración@aulapolicial.com**



EN BREVE:



Esta publicación no se hace responsable de las opiniones de sus colaboradores



EDITORIAL

Estimado lector, terminamos el mes de Marzo, un mes con un resultado muy convulso, un héroe de la Guardia Civil fallecido en el rescate de unos ciudadanos, un Vigilante de Seguridad Privada, herido gravemente en un evento deportivo, un niño asesinado y un gran trabajo policial de la Guardia Civil, graves disturbios en Madrid como resultado de una torticera comunicación, Policías Municipales salvando a un hombre y acusados de lo contrario, Policías Nacionales en los disturbios, y en todos los casos, nuestros servicios de Emergencias dando el DO de pecho.

Pero la vida sigue y llega abril, y una vez más, surgirán imprevistos y los servicios se complicarán, mientras tanto, mucho cuidado en la calle, mucha formación y mucho entrenamiento, que son las mejores armas.

En este número, importante para nosotros, ya que significa la primera consolidación de un proyecto, visitamos La Ciudad del Fuego, FORTEM, conoceremos de primera mano el sistema de Formación y Entrenamiento de KALAH SYSTEM, aprenderemos sobre el estrés y su realidad en un enfrentamiento, probaremos diferentes materiales y armas, y conoceremos la opinión de alguna de las firmas que nos honran con su colaboración.

En definitiva un pequeño paso más en la construcción de esta vuestra revista, donde a partir del próximo número, os proponemos vuestra participación en una nueva sección. Nueva para nosotros pero clásica en el mundo editorial, "Cartas al Director", donde daremos voz a vuestras inquietudes, necesidades, críticas, denuncias, etc.

Para terminar solo deseamos una agradable visita a esta vuestra casa, espero que disfrutéis de la lectura, y que seáis benévolo con los posibles errores, aunque agradeceremos cualquier crítica de buena fe.

Un abrazo

ARMAS LARGAS PARA LA POLICÍA LOCAL: ¿Agentes de segunda o legisladores ciegos?



A través de estas líneas quiero expresar una duda que me asalta desde hace años y que de un tiempo a esta parte se ha hecho más patente: ¿Por qué la Policía Local no es digna o valedora de portar, tener y usar armas largas de dotación colectiva?, ¿por qué se les ha vetado su uso durante tanto tiempo?

No entiendo por qué los restantes cuerpos de seguridad pública, incluso de índole privada, sí están dotados de armas largas y la Policía Local no. ¿En base a qué?, ¿a las leyes, decretos, o el reglamento de armas?, ¿a los decretos autónomos que regulan el trabajo de las policías locales en cada comunidad?, ¿a la competencia de la seguridad ciudadana?, ¿a la falta de preparación, profesionalidad, o funcionalidad? O simplemente, **¿obedece a un desconocimiento por parte de los legisladores?** Desde mi experiencia, me inclino más por esta última opción.

Las diferentes leyes, decretos o circulares nacionales, la declaración de los derechos humanos, la resolución 690 de la asamblea general del consejo de Europa de 1979, y algunos textos más hablan de cómo ha de actuar EL POLICÍA, así, tal cual, sin distinciones. El reglamento de armas español, ya excluye del cumplimiento del mismo a las fuerzas y

cuerpos de seguridad en general, sin hacer distinciones entre policías del Estado, de las autonomías, o policías locales. Y reza así: "cada cuerpo se regirá por una normativa especial dictada al efecto para la adquisición, tenencia y uso de las armas por"

Motivos para dotar a las policías locales de armas largas sobran. En cuanto a la seguridad ciudadana, las Policías Locales atienden ese tipo de servicios siempre como otro cualquier cuerpo policial. La seguridad pública o la seguridad del tráfico, en la cual se realizan puntos de verificación de alcoholemias, documentación, como otros cuerpos policiales, se atienden a directivas de la DGT o Ayuntamientos, etc. Se montan dispositivos como los que montan otros cuerpos policiales para controles de seguridad ciudadana y si poseen armas largas de dotación colectiva, controles en los que todo se puede descontrolar en un

momento, porque cuando se realizan este tipo de actuaciones todos sabemos que no se sabe a quién o quienes se va parar en el control, si son buenos ciudadanos o si poseen requisitorias, búsquedas, órdenes de detención y personación, antecedentes del tipo que sea etc., en fin que no saben con quién se la juegan, aunque los malos si lo saben de antemano porque la policía si va uniformada y se les ve a la legua.

Profesionalidad, preparación o formación podrían ser los motivos alegados por el legislador para dejar de dotar de armas largas a las policías locales. Profesionalidad es una cuestión que no voy a entrar a valorar, la formación en materia de tiro policial o armas que reciben las policías Locales actualmente en este país es comparable, o en algunos casos superior, a la de otros cuerpos policiales pertenecientes a las comunidades autónomas o al Estado. La policía local es un cuerpo en constante evolución, preparación y formación. Sus agentes están dotados de una licencia tipo A, al igual que el resto de otros cuerpos armados de este país, que realizan las mismas funciones.



Policía Local entrenando con su arma de dotación, en galería

No hay que olvidar que en España, país que rinde culto al deporte cinagético desde tiempos inmemorables, donde las armas largas usadas para este deporte o afición, se cuentan por cientos de miles, con solo presentarte a un examen de conocimientos básicos del arma larga,



Agentes de policía local realizando prácticas de tiro con escopeta

normas de seguridad y poco más, presentar un certificado de antecedentes penales y demostrar una dedicación a la caza, puedes ser poseedor de una gran cantidad de armas largas, entre rifles y escopetas, con munición de punta hueca y en grandes cantidades. Permítanme la ironía, pero que no le falte de nada al señor cazador en el uso y disfrute de sus aficiones, mientras al pobre policía que se juega el tipo mejor no dotarle de un arma larga para su trabajo.

Sé que actualmente hay comunidades autónomas que tienen ya formados a varios Directores/Instructores de tiro en el uso de armas largas; y en las que no los haya se pueden formar, eso no sería un problema. Se está demandando por parte de cada vez más Policías locales de grandes ciudades y no tan grandes, que se cambie la normativa que les impide adquirir, portar o usar armas de fuego largas de dotación colectiva, y más ahora con lo que se nos está viniendo encima con todo lo que está sucediendo en todo el mundo, donde cualquier terrorista que porta un arma larga automática, cuando no un cinturón con explosivos, puede sembrar el terror y el pánico cuando y donde le apetezca.

Los compañeros de la policía local de la ciudad autónoma de Melilla, después de mucho bregar y bregar con las autoridades han podido tener acceso a ese tipo de armas. ¡Enhorabuena!

¿Son las policías locales de este país agentes de la autoridad de segunda categoría?, Creo que No, pues trabajan por y para garantizar el mismo producto que dispensan el resto de policías del estado español y las autonomías, esto es, la seguridad ciudadana, la seguridad pública, la seguridad y el bienestar en general, para que todo aquel que reside en este soleado y cálido país pueda sentirse tranquilo y seguro allá donde vaya o esté. El tipo de clientes a los que sirven las policías locales son los mismos a los que atienden el resto de fuerzas y cuerpos de seguridad de este país: el querido conciudadano.

Entonces, ¿por qué hacer distinciones y/o discriminaciones en este aspecto? Aquí no se presenta un conflicto de competencias o intereses, nada más lejos. Es hora de reconocer la evolución, profesionalización y formación de las policías locales de este país y que el legislador empiece a actuar en consecuencia, valorando y viendo las cosas tal y como son.



No se trata de desplazar a nadie o de darle a alguien algo que no se merezca. Se trata de permitir que estas policías tengan las mismas posibilidades que los demás. Es una simple cuestión de material, de dotar de las herramientas necesarias a todas las policías. "Ser policía indistintamente del cuerpo que sea es un sentimiento, no una condición." Debemos proteger y equipar al policía en sí, no si pertenece a tal o cual cuerpo, si no el agente de policía, que es aquel que siendo una persona de carne y hueso como los demás, con sus temores y miedos, corre en sentido inverso al ciudadano cuando hay un peligro, aquel que no duda en salvar a los demás aunque ello implique poner su vida en riesgo.

Así pues, si nos atenemos a que un Policía es un Policía, independientemente del escudo o color de su uniforme, el terrorista, el asesino, o cualquiera que sea su condición de agresor, verá al uniforme como el enemigo, y éste sí que no hará distinciones entre cuerpos policiales: todos ellos son la representación de su derrota, de su detención.

Alejandro Carrasco

GLOBAL DE A
Prevención global de cardioprotección
INSTITUTO de FORMACIÓN en EMERGENCIAS

**CREACIÓN ESPACIOS
CARDIOPROTEGIDOS**

Formación en emergencias

- Sanitarios
- Protección laboral
- Ciudadanía
- Técnicos

Instituto de
Formación
Emergencias

www.inforemer.com



EL ARMA DEFINITIVA

Miles y miles de escritos, comentarios, opiniones e incluso exigencias se han ido desarrollando sobre qué tipología de armas de fuego cortas deben portar las policías de las distintas localidades de nuestro territorio, encontrando todo tipo de calibres, tamaños, modelos, excentricidades e incluso algún modelo específico mostrado en "La guerra de las galaxias", o en la película "por un puñado de dólares....".

Aquí tenemos que tener en cuenta tres factores que serán determinantes a la hora de saber el porqué se portan unas u otras armas de fuego cortas en el 100% de las plantillas. Primero es el coste, en mis 15 años de profesión jamás he oído que una administración se gaste más dinero por el mero hecho de que algo sea mejor y más apto, siempre se decantarán por lo más barato o lo que de más facilidad de pago tenga ,cosa absurda ,ni que las pagaran ellos!, el segundo factor a tener muy muy en cuenta es el siguiente y sin pelos en la lengua...." -Que saco yo en el caso de que te las compre a ti-" este factor estoy seguro compañero lector, que te acabas de sentir extremadamente identificado y has puesto en tu mente a ese caimán que está donde está por "meritos propios" y de repente se pasea con algún que otro regalito sin tener la decencia de esconderlo.

El tercer y último factor a tener a consideración, es que en casi ninguna o ninguna localidad donde haya policía municipal, hay en su organigrama un equipo técnico que se encargue de manera específica y sin influencia tóxica, de realizar informes técnicos sobre que es o no mejor según zona, tipología de delincuencia, conformación de plantilla etc, de realizar informes sobre qué tipo de arma adquirir por parte de su administración.



Descrito esto, es necesario mencionar, que dada la línea de formación que se sigue y sobre todo el concepto a la hora de diseñar los entrenamientos para hacer frente a los supuestos en los que se requiera realizar uso del arma reglamentaria en los casos legalmente establecidos (COP, congruencia-oportunidad-proporcionalidad), por parte, no solo de las policías municipales, sino de prácticamente todas las de nuestro país, la seguridad la debe de dar la funda y no como hasta ahora, de forma totalmente errónea, la seguridad venia determinada por el número de seguros que tenía activados manualmente en el arma que iba dentro de esta.

Y no es que la seguridad la deba dar una buena funda, lógica y de sentido común, sin entrar en que debe ser rígida, con su bag fuertemente unido al anclaje, ni que sus sistemas de desactivación anti hurto deben ser capaces de ser desactivados con una sola mano desde posición de empuñe...sino que la seguridad la debe dar sobre y ante todo la familiaridad que tengas con ese arma, el entrenamiento que hayas realizado dentro de los parámetros de la realidad , la lógica y la humildad, de la capacidad que tengas de ponerte en situación , "mindset", sino también de pensar que quizá, tendrás que hacer uso

uso de esa herramienta de trabajo en ciertas situaciones y saber de antemano de cómo se va a encontrar tu cuerpo en estos supuestos, el famoso "al oír el silbato fuego a la diana" desde estático y apuntando" ya no vale...

Ya hay varios escritos, libros, estamentos, asociaciones o de simples operadores que explican detalladamente que es lo que ocurre en el cuerpo humano en una situación de estrés a efectos de poder manipular fundas estrambóticas, seguro complicados o según que armas exóticas, y lo mas a tener en cuenta, tus experiencias empíricas de como estabas tú mismo en estas situaciones, he sido capaz de...o no me he dado cuenta de cuando he hecho esto o esto otro....no nos pongamos más trabas al los desajustes que tenemos como simios que somos.... no podemos luchar contra años y años de información genética incrustada en nuestras respuestas fisiológicas....

A mi modo de ver existen 10 factores a la hora de escoger un arma por parte de una administración para unas funciones "genéricas" teniendo en cuenta a quien van destinadas, la polivalencia de éstas y por todo lo anteriormente expuesto.

1-CONSAGRACIÓN

Deberemos adquirir una marca de arma que lleve un tiempo considerado como basto y extenso en dicho campo y que este ya en uso en muchísimas policías no solo del país, sino que este siendo actualmente utilizada en otras partes del mundo, ganando así en la seguridad de que dichas armas ya hayan sido más que probadas y testeadas no solo en laboratorios ni en bancos de prueba sino en ambientes para los cuales estén destinadas.

2-SIMPLICIDAD



Tanto la funcionabilidad de la herramienta, como su manejo deberá ser de lo más simple posible, sencillamente porque lo simple no se rompe y lo simple es más fácil de utilizar para la gran mayoría de operadores independientemente de sus aptitudes o pericias para el uso de armas, evitaremos seguros manuales a activar o desactivar ni pestañas o palancas que puedan repercutir en el caso de que se haga uso de la misma (la seguridad la da la funda no los seguros de la herramienta) El equipo de disparo de la misma siempre deberá tener la misma presión y un recorrido corto de disparador, primeramente para evitar los conocidos como "gatillazos" (concepto erróneo, ya que el gatillazo no existe!, existe el NO bloqueo de codos y hombros y la falta de psicología frente al conflicto armado...)(el 86% de los conflictos armados registrados en España,

,los primeros disparos se localizaban muy por debajo de la cintura del agresor a causa de la larguísima doble acción, generando un desajuste en momento del conflicto armado, ya que los siguientes disparos a causa del cambio tanto del recorrido del disparador como de su presión habían variado pasando a ser de simple.) y seguidamente para volver al concepto de la simplicidad tanto en presión como en recorrido de disparador. Deberá poseer al menos dos seguros totalmente pasivos y automáticos tras cada disparo, como son el seguro de aguja percutora y el seguro anticaida para la mayor seguridad del operador.

3-ADAPTACIÓN

La herramienta deberá disponer de una serie de características originales y de serie, para adaptarse en la mayor medida de lo posible a las características de su operador, como son las retenidas de corredera o de cargador ambidiestras, poseer cachas intercambiables según el tamaño de la mano de su poseedor, así como raíles o capacitación de serie para poder acoplar cualquier elemento táctico como podría ser una linterna. Deberá carecer de puntas o esquinas "vivas" que puedan enganchar la herramienta en la ropa o provocar dermo abrasiones en los operadores al utilizarlas bajo estrés. "si habéis intentado solucionar una interrupción de una Ruger P85 o de una CZ75, sabéis de lo que hablo..."

4-POLIVALENTE

Dado que la distribución de funciones en cada policía viene determinada por la unidad a la cual se pertenezca, ya sea división de tráfico, seguridad ciudadana, servicios de paisano o protección vip, la herramienta a adquirir deberá tener una gran versatilidad y deberá poder ser adaptada a cada función específica dada la descentralización y especialización de cada unidad.

5-DURABILIDAD/ 6-PESO/ 7-TAMAÑO

Por todo lo anteriormente citado, otra de las características fundamentales del arma corta a escoger será su durabilidad, observando y contrastando tanto los materiales que la confeccionan ya sean plásticos o metales, como sus tratamientos específicos para su poco mantenimiento y perduración, como los nitro carburos féreos en metales o como el tratamiento ténifer o pavonado que aportan al metal una dureza semejante al diamante y evitan su corrosión causada por salitre(municipios de costa) La composición de sus plásticos deberá ser de polímeros sintéticos que soporten impactos, líquidos y temperaturas ganando así ya no solo en su peso(86% más ligero que el acero) sino en fiabilidad.

En lo que ha tamaño se refiere, deberían ser las llamadas estándar o compactas, y más aun sabiendo que el calibre de la munición que la va a hacer funcionar será el 9mm por norma general, consiguiendo con ese tamaño, un mejor control de retroceso en el disparo como un mejor y sencillo empuñe.

El cañón de la dicha no será ni inferior a 100mm ni superior a 115mm, por lo anteriormente descrito y para poder conseguir una velocidad en boca de unos 375km/h y así conseguir un efecto "parada" a sabiendas del tipo de proyectil que posee la munición que actualmente utilizan estas Policías.

No voy a detallar la relación entre longitudes de cañón respecto a calibres utilizados ni a municiones específicas, sólo daré un apunte, disparar un cartucho de calibre 40 s&w en un cañón de tamaño estándar o ese mismo cartucho dispararlo con un cañón compacto, las prestaciones serán totalmente distintas, ya que el roce del proyectil en el interior del cañón, así como el número de estrías de éste, darán un resultado u otro, pero eso vendrá en otro artículo posterior.



8-CAPACIDAD

Buscando la relación comodidad /polivalencia /tamaño /peso/ calibre podríamos introducir perfectamente la siguiente característica, la capacidad o número de cartuchos que puede alojar el cargador de la pistola, 15 o más, determinando así un número lógico/real teniendo en cuenta lo anteriormente descrito.



9-DISPONIBILIDAD

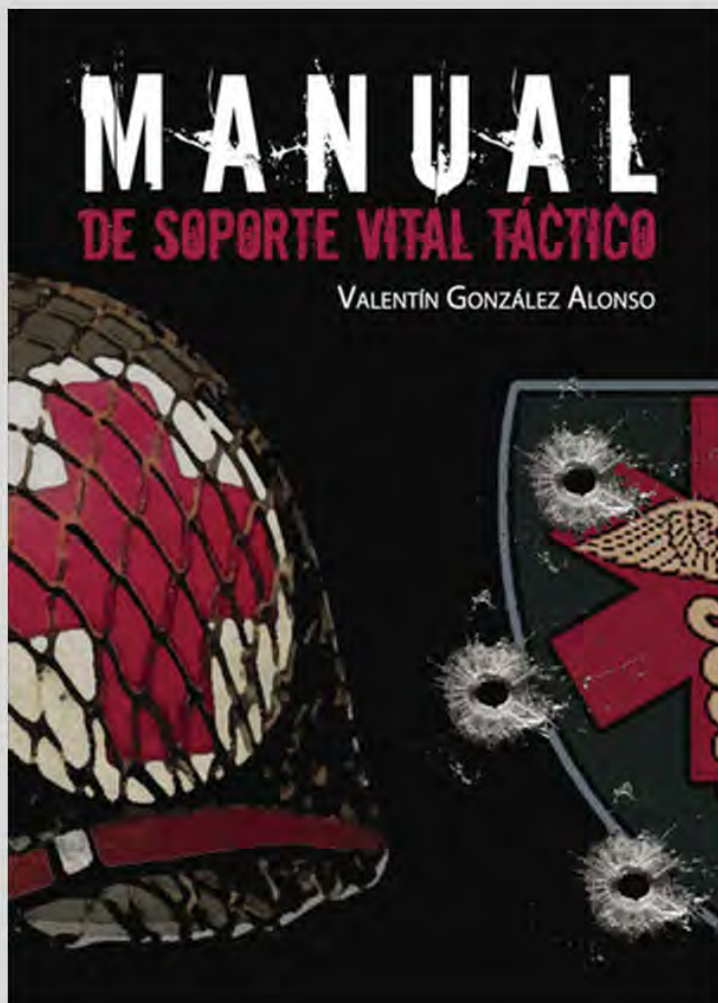
Característica muy a tener en cuenta a la hora de la adquisición de las herramientas, tener un buen distribuidor, que cumpla tiempos de entrega, sustitución de piezas por desgaste así como también cursos de formación en lo que a especialidad en ese tipo de arma se refiere de forma específica, para su mantenimiento, su montaje y despiece y capacidad de suministros en lo que envuelve al arma en sí, cargadores, porta cargadores, módulos linterna, alzas y puntos de mira , fundas, herramientas específicas para armeros....

10-PRECIO

También se debe buscar una relación directamente proporcional a todos los puntos anteriormente descritos con esta última característica, el precio, pero no pensando únicamente en su precio final a la hora de su adquisición, sino en el mismo coste que supondrán según que pieza por desgaste, o cualquier tipo de parte fundamental o accesorio para la misma.

Estas, en mi humilde opinión, basada en mi experiencia profesional, formación y sobretodo muuuuchas horas en un campo de tiro, son las características que se deberían de tener en cuenta antes de adquirir un arma corta, he sido políticamente correcto, por una sencilla razón, la formación se paga y supone un gran esfuerzo por tiempo y dinero y siendo realista no veo, de momento, a las administraciones construyendo campos de tiro 360°, ni comprando palés y palés de munición, ni tampoco preparando de forma correcta a sus operadores, este tipo de formación la seguiremos "pagando" los mismos operadores vocacionales y seguiremos de forma frustrada a veces, de aplicarla a nuestras plantillas.

Bernat Pons, Policia de las Baleares.



Sinopsis

El manual de Soporte Vital Táctico (SVAT) es una obra que pretende introducirle en los principios de la asistencia sanitaria en entornos tácticos u hostiles. Con esta publicación dividida en dos módulos: uno principal eminentemente teórico donde pretendemos dar a conocer al lector las características que rodean y condicionan la asistencia sanitaria en tan complejo entorno, y una segunda parte, donde pretendemos dar practicidad mediante el desarrollo de fichas que describen, con más de 300 fotografías originales, una serie de procedimientos que realiza el sanitario en las diversas fases de la atención a la baja de combate. Esperamos que el manual que ahora tiene la intención de adquirir le proporcione los conocimientos necesarios para brindar el apoyo sanitario y la asistencia precisa, le aporte la información que necesita saber sobre nuevos productos y materiales empleados en este tipo de ambientes y sobre todo, le haga comprender mejor aún el entorno donde deberá realizar la asistencia sanitaria.

Disponible en:

- <https://www.puntorojolibros.com/Manual-de-soporte-vital-Tactico.htm>
- <https://libros.cc/Manual-de-soporte-vital-Tactico.htm>
- https://books.google.es/books/about/Manual_de_soporte_vital_T%C3%A1ctico.html?id=CZ22DAAAQBAJ&redir_esc=y
- <https://www.elcorteingles.es/ebooks/tagus-9781635037852-manual-de-soporte-vital-tactico-ebook/>
- <https://www.agapea.com/libros/Manual-de-soporte-vital-Tactico-Ebook--EB9781635037852-i.htm>
- <https://www.axon.es/Axon/LibroFicha.asp?Libro=113204>
- <http://www.diegomarin.com/libros/manual-de-soporte-vital-tactico-9788416799350-992706.html>

Vídeo promocional:

- https://www.youtube.com/watch?v=c6S4u8_PYEQ

EL CAMBIO

Hay un paso trascendental en la vida de todo profesional de las armas y la seguridad, que viene dado del discernimiento, y del descubrimiento de las propias carencias, en las aptitudes necesarias para el desempeño más seguro y adecuado de las vicisitudes propias.

Ese paso que llamamos del "conscientemente incompetente". Y no es asunto baladí, dado que esa introspección nos obliga a diseñar todo el periplo en aquellos campos, materias y medios en los que se pretende mejorar, adecuarse o actualizarse. Y no es extraño que surja la pregunta ¿Por dónde comenzar?.

Seguramente cada cual recomendaría un camino o varios caminos en los que incidir, pero yo siempre recomiendo algo más sencillo, y que empiece por uno mismo. Sin necesidad inicial de acudir a terceros. Se trata de dos cambios dentro del ámbito particular. Uno de ellos, un cambio estructural en cuanto a las herramientas y la forma de portarlas y llevarlas.

Es muy importante, tanto o más como saber disparar o defenderse, el tener ordenado nuestro espacio de trabajo. Y me refiero a nuestro espacio corporal, donde desarrollamos infinidad de acciones y vicisitudes. Por ello es importante comenzar con ordenar desde el cinturón de servicio, y la colocación de herramientas y accesorios, a la organización o adopción de una mochila auxiliar donde llevar todo aquello que no es preciso en una primera y urgente intervención, pero siempre puede venir bien que "esté a mano".

El cinturón de servicio nos puede facilitar el desempeño de las funciones, pero también nos puede llevar a lesiones y molestas situaciones musculares por ejemplo. No es extraño el acumular excesos de medios en la zona lumbar, o en las proximidades del hueso ilíaco, provocando a la larga un exceso de cargas, que tarde o temprano van a repercutir en la salud muscular y ósea.

¿Qué llevar entonces?, se puede llevar todo que se quiera o pretenda usar, pero hay que aprender a repartir los pesos, y las ubicaciones para facilitar nuestras reacciones. Y sobre todo una vez ordenado y estructurado, algo que la gente olvida "entrenar".

¿Entrenar el qué?. Pues entrenar desde la extracción de la linterna portando el arma o la defensa, entrenar la extracción de grilletes, entrenar la extracción de sprays defensivos. Entrenar para recordar donde llevo los guantes, donde ubico el radioteléfono, donde ubico los portacargadores y trabajar extracciones para recargas.

Es decir, ensayar y entrenar situaciones mecanizadas a la hora de esos pequeños detalles, que en un momento dado de estrés, es muy posible que acabemos dando vueltas buscando la ubicación de algo que precisamos, pero no recordamos donde para.

Si es importante el trabajo en seco con las armas de fuego, también es muy importante el trabajo en "seco" con el resto de herramientas. Famosa frase la de acabar metiendo en el brocal del cargador de la pistola la linterna, e intentar alumbrar con un cargador de pistola. Bromas aparte, difícilmente podremos dar un paso hacia adelante en la formación, capacitación, actualización y mejora de nuestras capacidades, sino somos capaces de gestionar nuestro espacio de trabajo.

A veces no es extraño ver en ciertos controles de tráfico o de seguridad ciudadana, a personas que llevan la bufanda tubular anudada en la zona de trabajo de la pistola o la defensa. No quiero pensar en caso de urgencia o necesidad, el tiempo que se va a consumir en deshacer el nudo de ese armario improvisado... cuando lo más lógico sería buscar a esa prenda de abrigo un lugar adecuado y lejos de las herramientas principales de seguridad.

La ubicación de la extensible es otro hecho que debe madurarse y trabajarse, y no dejarse llevar por falsas modas o absurdas opiniones de aquellos que consideran que es muy fácil realizar una transición de elementos coercitivos en caso de una aplicación gradual de la fuerza tanto en un sentido ascendente o descendente.

Si no se trabaja la ubicación y el desenfunde de la extensible, sino se habitúa al cuerpo a trabajar de forma mecánica para acceder o guardar esa herramienta, llegará el día que al final acabe uno guardándola entre el cinturón y el abdomen, o como en cierta actuación de la que fui testigo, echándola al suelo, para poder desenfundar el arma de fuego. El profesional no recordaba donde estaba alojada, y sus manos recorrieron su cuerpo y su cadera varias veces, hasta que fruto de los nervios acabó realizando la acción más sencilla. El problema vino cuando la situación cambió en unos instantes, y la presencia del arma de fuego en las manos, dejó de ser recomendable para solucionar el problema. Al final, no sabía donde había ido a parar la extensible.

Bueno casos a parte, que seguramente todo el mundo podría contar experiencias en uno u otro sentido, es innegable que el control del espacio de trabajo personal, y la ubicación de las herramientas es un factor muy muy importante, y que nadie debería pasar por alto.

El segundo punto importante en ese cambio, es el cambio de actitud mental al respecto de los medios que se portan, y a como nos ven los demás en la plantilla, porque a veces quedamos condicionados por el miedo a la crítica, a la comparación, o simplemente a la ignorancia del que cuestiona a los que si quieren trabajar seguros, e incómodos. Y para esto, si que es importante la reflexión y maduración de las ideas. Porque a veces tan malo es el exceso de celo en portar mil elementos, como el no portar ninguno. Cada cual sabe exactamente la situación y situaciones en las que debe desenvolverse, pero se ha de ser previsor.

No por llevar 20 años en las calles y no haber padecido un tiroteo, uno acabará sus 40 años de servicio sin haber pasado por ese trance. De eso nadie está seguro hoy en día, y por lo tanto, hay que ser consecuente y no ser necios, porque al final los necios, provocan que otros acaben en el tanatorio, o ellos mismos sean fuente de estudio forense, cuando todo se tuerce y sale mal ese día que nadie quiere que llegue.

Hay quien critica el exceso de medios que se portan (entre compañeros o allegados me refiero), y hay quien no justifica la ausencia de medios, sea como fuere, si uno controla su espacio de trabajo, y sobre todo asume las capacidades que porta, y las trabaja y perfecciona, poco o nada deberían argumentar los que deciden que ellos no van a ir así a las calles.

Muchos doctores de salón y barra de bar, critican aquellos que portan 4 cargadores de pistola, que portan lazos desechables de retención, que portan guantes anticorte, grilletes rígidos, y así un etc muy largo. Y estoy seguro que nunca se han preguntado que pasará el día que en una intervención, el cargador de cartuchos acabe consumido en 5 segundos de frenesí, y ya no haya más con lo que defenderse o defender al respetable ciudadano ante agresores.

Si supieran que van a un tiroteo, seguramente todo el mundo llevaría 1000 cargadores a las espaldas, y ese viejo axioma de los que consideran que aquello que no se soluciona con un cargador no se solucionará con 4, me voy a permitir la licencia de esgrimir que seguramente para quien nunca se ha visto de cara a la sota de bastos, cualquier naípe es excesivo, lo malo cuando la de bastos viene y sacude, entonces se comienza a echar de menos el sentido común, y el precio de abrir la boca en vez de la mente.

La mentalización sobre la necesidad de aquello que se porta, es tan importante o más que el hecho de llevar los adornos en el cinturón de servicio. Pues nuestra mente sigue siendo la herramienta más importante, y como herramienta principal, nos debe de servir como punto de apoyo para valorar y adecuar todo aquello que portamos, para darle la necesidad y prioridad adecuada.

Y también nos debe de servir como filtro ante esas voces críticas, que armadas de una ignorancia suprema, cuestionan los medios de consecución de fines.

Ya tenemos un primer y un segundo paso dado en el cambio hacia la competencia consciente. Hemos decidido cambiar, y hemos comenzado ordenando nuestro espacio de trabajo. Trabajemos en él, perfeccionemos los detalles, pulamos defectos, desechemos lo innecesario y potenciemos lo imprescindible. Y sobre todo, entrenemos y practiquemos para que nuestro cuerpo se adapte a las nuevas exigencias. Lo hará pronto, y el cansancio y el tedio se superarán con ilusión, convicción y constancia.

Y un consejo, las palabras, comentarios y críticas que no valen, son como los cuchillos que ya no cortan, que si uno los tira a la basura, no importa...

Un saludo cordial.

José Ángel Soguero,

Miembro de las FAS

Responsable del área de formación de PTPOL (Asociación Perfeccionamiento de Técnicas Policiales), instructor colaborador en la Semana Táctica Solidaria

The advertisement features a dark, textured background. On the left is a large circular logo for 'ARMERIA ASTRON' with a unicorn and a handgun. In the center, the text 'ARMERIA ASTRON' is written in a camouflage font. To the right is a large black Glock handgun. Below it are two smaller handguns, one tan and one black. In the bottom right corner, there are two spray cans, one red and one blue, with a yellow starburst graphic that says 'SPRAYS DE DEFENSA 100% LEGALES'. At the bottom, contact information is provided.

ARMERIA ASTRON

SPRAYS DE DEFENSA 100% LEGALES

Paseo de la Chopera, 29 28045 MADRID
Tlf.: 91.684.85.86 Móvil: 640.034.035

Tu web de formación policial, seguridad privada y emergencias

CURSOS DE FORMACIÓN

FUNDAMENTOS CONSTITUCIONALES DE LA FUNCIÓN POLICIAL
PSICOLOGÍA DE LA DELINCUENCIA
SOCIOLOGÍA CRIMINAL
CRIMINOLOGÍA POLICIAL
VICTIMOLOGÍA NIVEL 1
PROTECCIÓN Y LUCHA CONTRA INCENDIOS
POLÍTICAS PUBLICAS DE SEGURIDAD Y PLANES DE AUTOPROTECCIÓN
PROTECCIÓN DE DATOS
SEGURIDAD CIUDADANA
DELINCUENCIA CONTRA EL MEDIO AMBIENTE NIVEL 1
SISTEMA ELECTRÓNICOS DE SEGURIDAD
GESTIÓN DE RECURSOS HUMANOS EN SEGURIDAD
GESTIÓN DE RIESGOS NATURALES EN PROTECCIÓN CIVIL
GESTIÓN DE RIESGOS ANTROPICOS EN PROTECCIÓN CIVIL
GESTIÓN DE RIESGOS TECNOLÓGICOS EN PROTECCIÓN CIVIL
PROTECCIÓN EN CASOS DE VIOLENCIA DE GENERO
ARMAMENTO POLICIAL
INTERVENCIÓN POLICIAL CON MENORES INFRACTORES
INVESTIGACIÓN CRIMINAL 1
LA INSPECCIÓN OCULAR TÉCNICO POLICIAL
TERRORISMO Y VIOLENCIA POLÍTICA
SEGURIDAD EN INSTALACIONES CRITICAS
SEGURIDAD EN CENTROS COMERCIALES
SEGURIDAD EN CENTROS HOSPITALARIOS
EQUIPOS CANINOS DE SEGURIDAD
INVESTIGACIÓN BÁSICA DE INCENDIOS
PROTECCIÓN DE PERSONALIDADES
CONTROL DE ACCESOS
PRIMEROS AUXILIOS
DETENCIÓN EN IDENTIFICACIÓN
ASESINOS EN SERIE
POLÍTICA CRIMINAL Y CONTROL DE LA CONDUCTA DESVIADA
ARMAMENTO Y TIRO SEGURIDAD PRIVADA
ARMAS NO LETALES
NUEVAS TECNOLOGÍAS Y DELINCUENCIA
PERFILACION CRIMINAL
CONTROL DE ALCOHOLEMIA
USO LEGAL DE LA FUERZA
CAPACITACIÓN POLICIAL 1
DELINCUENCIA COMÚN
DELINCUENCIA SEXUAL
DIRECCIÓN Y GESTIÓN DE SERVICIOS DE SEGURIDAD PRIVADA
DIRECCIÓN DE DEPARTAMENTOS DE SEGURIDAD
DISEÑO E IMPLANTACIÓN DE PLANES DE SEGURIDAD
SEGURIDAD EN ENTIDADES FINANCIERAS
RECONSTRUCCIÓN ACCIDENTES DE TRAFICO
OFICINA DE DENUNCIAS
DELINCUENTES CON TRASTORNO DE PERSONALIDAD
ROBO CON FUERZA
INTERVENCIÓN POLICIAL ESTAFA
INTERROGATORIO POLICIAL
INTERVENCIÓN Y OBSERVACIÓN DE LAS COMUNICACIONES
VENTA AMBULANTE
CALIDAD EN EL TRABAJO POLICIAL
USOS DELICTIVOS DE LA VÍA PUBLICA
GLOCK
HK USP
WALTHER P99
SIG SAUER
REVOLVERES POLICIALES
CZ 75
BERETTA 92
TIRO PARA MUJERES
FNP-9
CONTROL POLICIAL OPERATIVO
INTERVENCIÓN POLICIAL EN INMIGRACIÓN ILEGAL

Los equipos de emergencias, necesitan entrenar en situaciones lo más reales posibles. Fruto de esta necesidad nacen instalaciones preparadas al efecto, más bien pocas, y sin duda, la que visitamos para este número, reúne las mejores condiciones posibles, no solo por instalaciones, sorprendentes, también por la enorme profesionalidad y experiencia de su personal. Desde el cuadro directivo, todos cuentan con amplia experiencia en el sector, y en la formación especializada.



VISITAMOS FORTEM: "LA CIUDAD DEL FUEGO"

FORTEM (Formación técnica en emergencias) es un centro de formación fue fundado en el año 2007 para dar cobertura a los túneles de la M 30 con un servicio de bomberos que todavía continúa ejerciendo su labor en la actualidad. Desde ese momento ha ido creciendo día a día con espíritu de superación y trabajo duro. Lo que en sus inicios fue una estructura enfocada principalmente para bomberos, fue derivando poco a poco, debido a la demanda, a una gran cartera de clientes del sector empresarial de todo tipo.



Con unas instalaciones que superan los 30.000 m² Fortem ofrece formación en emergencias de diversos tipos, desde lucha contra incendios en interiores y exteriores hasta intervención en incidentes NRBQ o Dirección y control de emergencias para mandos.

El hecho de ofrecer una formación multidisciplinar hace que los alumnos procedan de distintos cuerpos, tanto nacionales como internacionales, así han recibido formación en emergencias en FORTEM Fuerzas y Cuerpos de Seguridad Del Estado, UME, protección civil y bomberos, tanto nacionales como internacionales.

Las instalaciones y simuladores cubren todo el espectro de incidentes posibles, tanto industriales como en exteriores e interiores. En relación a las emergencias industriales, cuenta con diversos escenarios posibles como trasvase de líquidos inflamables, fugas en bridas y tuberías, accidentes de cisternas e incluso una refinería.

En cuanto a las emergencias en interiores dispone de instalaciones cerradas con múltiples posibilidades de diseño tal como garaje, boca de metro, viviendas y torre industrial, donde se pueden recrear incidentes con productos químicos, biológicos y radiológicos así como provocar incendios de distinta magnitud, incluyendo condiciones de flashover y backdraft.

La formación de calidad que ofrece este centro de formación radica, no solo en la posesión de instalación adecuadas, sino también en la calidad formativa ofrecida por sus instructores, especialistas en emergencias con experiencia en distintos campos. Fortem cuenta con formadores que ostentan diversas titulaciones como bomberos de distintos cuerpos, policías, químicos e ingenieros.



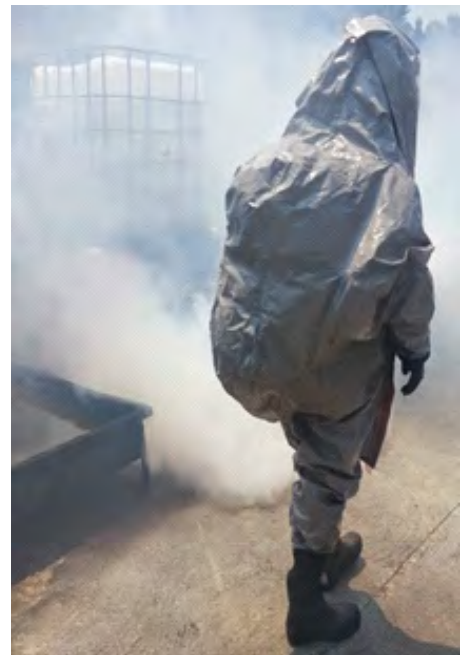


En Fortem abogan por la innovación e investigación, es por ello que cuentan para sus cursos con tecnología tal como el uso de cámaras térmicas, termografía y drones que aporten información a tiempo real de la evolución de los distintos siniestros.





El objetivo principal de este centro de formación es dar a conocer técnicas y procedimientos avanzados para que el alumno pueda afrontar situaciones de emergencia, así como prever y atajar las consecuencias más inmediatas, con el aplomo propio del conocimiento previo y bajo las más estrictas normas de seguridad, para que de esta forma la mayor emergencia que presencie en su vida sea la vivida en la ciudad del fuego.



POLICIAL - SEGURIDAD PRIVADA - EMERGENCIAS

Formación
Información
Materiales
Entrevistas
Reportajes
Opinión



CONTROL DE HEMORRAGIAS
SMITH & WESSON BODYBOARD
RCP

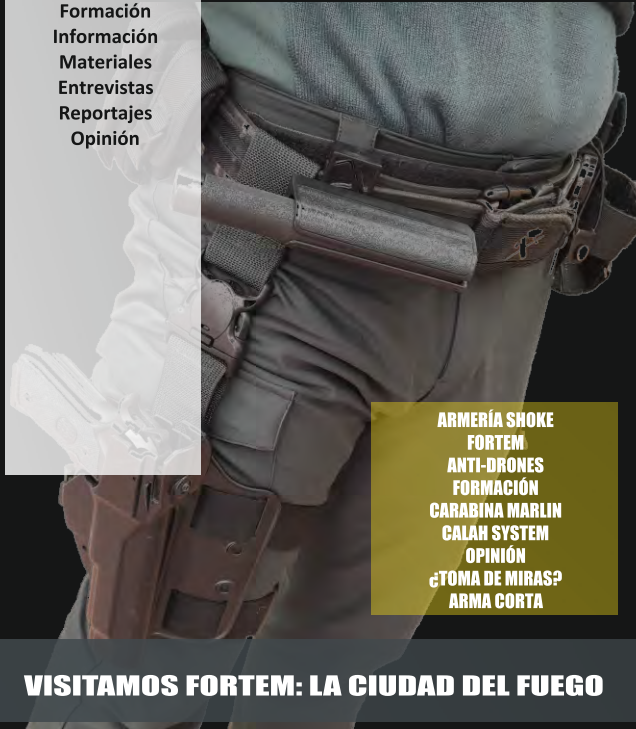
EMPRESA: ESTELLER
UNIDAD CANINA MORALZARZAL
RAW PERFORMANCE
PRUEBA. RAPTOR DE LEATHERMAN
GIMNASIO EMPORIO BARCELO

CONOCEMOS LOS PRODUCTOS DE ESTELLER

PRENSA PROFESIONAL PARA PROFESIONALES

POLICIAL - SEGURIDAD PRIVADA - EMERGENCIAS

Formación
Información
Materiales
Entrevistas
Reportajes
Opinión



ARMERÍA SHOKE
FORTEM
ANTI-DRONES
FORMACIÓN
CARABINA MARLIN
CALAH SYSTEM
OPINIÓN
¿TOMA DE MIRAS?
ARMA CORTA

VISITAMOS FORTEM: LA CIUDAD DEL FUEGO

PRENSA PROFESIONAL PARA PROFESIONALES

TU REVISTA

LA PROTECCIÓN ANTI-DRONES

Continuando con el artículo relativo a los drones publicado en el número cero de esta revista intentaremos analizar en pocas palabras las complejidades de un sistema de protección anti dron o anti-rpas centrado en el ámbito civil.

Comenzando este ejercicio teórico de protección de una instalación lo primero que debemos estudiar es a qué tipo de amenazas debemos enfrentarnos y hasta qué punto podemos ejercer una defensa preventiva o reactiva frente a esos ataques. En el caso de vehículos controlados remotamente es más que probable que el 99 por ciento de los incidentes provengan de vehículos aéreos y el resto corresponda a vehículos terrestres y siempre hablando de la defensa de infraestructuras civiles cuya responsabilidad recaiga en la figura de un Director de Seguridad.

¿Cómo podemos vernos amenazados con la intervención de un dron? Cómo siempre debemos tener en cuenta que tipo de instalación es la que hay que proteger y que tipo de actividad se realiza en ella. ¿Hay información sensible que pueda ser captada por las cámaras de un dron? ¿Hay personas o personalidades que puedan ser atacadas por esos medios mientras que estén en nuestras instalaciones? ¿Hay sistemas de mantenimiento y gestión de nuestras instalaciones que pueden ser deteriorados o destruidos por un ataque selectivo?

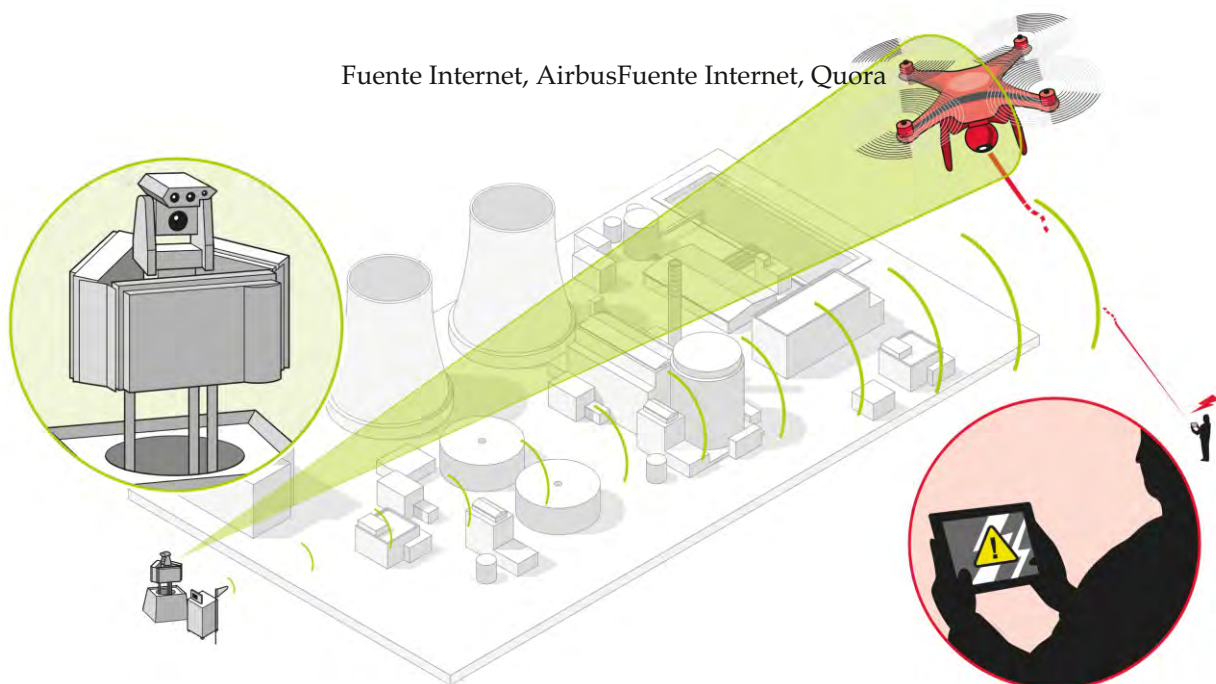
Fuente Internet, Quora



Sin llegar a caer en la neurosis colectiva todo buen equipo de seguridad debe contemplar el mayor número de posibles amenazas, para, en un análisis posterior descartar aquellas con una baja probabilidad de ejecución. Nos encontramos en un momento crítico donde las vulnerabilidades de nuestros objetivos a proteger han crecido respecto a las posibilidades de autodefensa y aunque este tipo de amenaza no suele figurar en los planes de autoprotección habituales es cada vez más común incluirlos en los planes de autoprotección de instalaciones más sensibles como las consideradas como infraestructuras críticas.

¿Cómo podemos valorar este tipo de amenazas?

El primer concepto a tener en cuenta sería la posible accidentalidad del incidente. Hoy por hoy, el crecimiento de propietarios de "drones de juguete", considerando este tipo como aquel drone que se puede adquirir en una establecimiento más o menos especializado y cuyas capacidades de vuelo, autonomía y carga son muy limitadas está en aumento. El público objetivo al que está dedicado este tipo de aparatos no tiene un perfil profesional y por lo tanto entendemos que no ha tenido que pasar por una formación específica respecto a cómo pilotar este tipo de aparatos, dónde puede hacerlo y bajo qué normativa y restricciones de vuelo debe hacerlo. Podemos encontrarnos pues con incidentes de vuelos sobre nuestras instalaciones cuyo objetivo no sea inicialmente un ataque deliberado contra nosotros sino sólo un hecho fortuito. Obviamente este tipo de incidentes podría reducirse en un alto porcentaje con un aumento de las restricciones por parte de nuestros legisladores en cuanto a la venta y posesión de este tipo de aparatos pero es impensable que hoy en día, en un país garantista de nuestras libertades y en un mundo con un comercio tan globalizado se pueda, o incluso se deba, hacer tal cosa. Entenderemos pues, que este tipo de incidentes no debe suponer más que un pequeño contratiempo a considerar en nuestro plan de autoprotección y emergencias.



Una vez dicho esto vamos a considerar la posible intencionalidad en estos tipos de incidentes. Para ello estaremos hablando de aparatos de una mayor autonomía de vuelo, en torno a 20 o 30 minutos sin cambio de batería, capaces de operar a baja y gran altura, con la posibilidad de portar cámaras de calidad hd con zoom, portar cargas explosivas, con un amplio radio de operación desde el puesto de control y difíciles de detectar en según qué casos.

Lo primero que debemos hacer es categorizar los tipos de amenazas a las que debemos hacer frente en función de su gravedad e ir añadiendo las acciones que podamos prever en función de las características de nuestra instalación y nuestra capacidad de reacción.

La implementación de medidas pasivas físicas como la instalación de rejillas o mallas en ventanas, el oscurecimiento de cristales a calle donde se puedan dar situaciones o encuentros confidenciales o manejo de información sensible que pueda ser captada por las cámaras de los drones son medidas sencillas y económicas siempre y cuando se trate de un posible robo de información o seguimiento a vips. Estas medidas deben complementarse con un protocolo de actuación interno para evitar favorecer este tipo de amenazas. El uso de techados al aire libre para evitar fotografías aéreas o el uso de barreras físicas como dobles puertas o ventanas pueden ser ejemplos de actuaciones a implementar como medidas físicas.

ELITE BAGS™



One company, hundred of solutions

MILITECH

ELITE BAGS
MILITARY

EMERGENCY'S

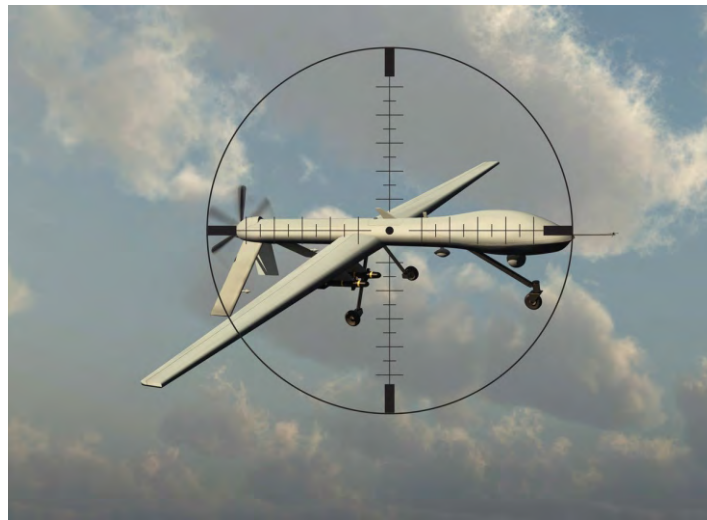


Fuente Internet, Defense Systems



Más allá de este tipo de actuaciones, cuyo catálogo puede ser muy amplio en función de la actividad o del cliente a proteger nos encontramos con una serie de medidas tecnológicas que se está desarrollando como complemento a las anteriores. Es importante recordar que la detección anticipada de cualquier tipo de ataque es fundamental.

Fuente Internet, Defense News



La mayoría de los drones tienen una configuración de cuatro hélices aunque existen variantes de 6 o más. Estos aparatos producen un zumbido característico que alertan de su presencia si nos encontramos en el exterior de los edificios pero la altura del aparato, el ruido medioambiental o la inhibición del ruido por cualquier tipo de apantallamiento intermedio pueden dificultar su detección por su ruido. Igualmente una detección visual es también complicada siempre y cuando no estemos alerta dado el pequeño tamaño y la altura que pueden hacerlos pasar desapercibidos. La más efectiva es la detección por sistemas de radar muy sensibles debido al tamaño de estos aparatos y su reducido eco.

Alejándonos del entorno militar, donde ya hay desarrollos avanzados que conforman sistemas complejos denominados AUDES (Anti-Uav Defense System) cuya misión es la alerta temprana, detección, seguimiento y anulación de amenaza mediante distorsión de señal RF si llega el caso, debemos valorar con que otros sistemas a un nivel más doméstico podemos contar.

Dado que la mayoría de los drones comerciales operan en la banda de los 2,4 Gh y los 433 Mhz el uso de inhibidores de frecuencia de alta potencia que anulen o generen ruido con el objetivo de anular o dificultar el control de los aparatos es una muy buena opción. Empresas como Hertz Systems, Falcon Shields, ofrecen sistemas de interrupción de señal que, al orientar el sistema, similar a la de un arma de fuego en cuanto a funcionamiento, lanza una señal que anula la conexión del aparato con su centro de mando y permite bajar el drone. Este tipo de sistemas aún debe desarrollarse algo más porque depende de que el intruso esté a poca distancia del cañon disruptor y sobre todo los sistemas de radar para detectarlos con la suficiente anticipación para anular la amenaza a tiempo aunque la tendencia va en este sentido y ya poseen un alto grado de efectividad.

Igualmente hay prototipos con drones, que al posicionarse junto al drone intruso son capaces de replicar su señal y "capturarlo" al hacer que el intruso reaccione bajo las mismas órdenes de control del drone captor. Este tipo de sistemas, aunque muy interesante es, a día de hoy, poco efectivo para nuestros intereses.

Otro sistema de captura de drones consiste en cañones de lanzamiento de redes que al dispararse expanden un tupida red de cuerdas que se enredan en las hélices de los drones bloqueándolas y obligando al drone intruso a caer a tierra. Un ejemplo de este tipo de sistemas es el Skywall 100, Este tipo de artefactos tienen un alcance muy limitado y aunque pueden ser manejados por un único operador en mi opinión presentan muchos inconvenientes a la hora de implantarlos como contramedida en nuestro entorno.

En definitiva, las soluciones efectivas que incluyan la alerta temprana por algún sistema de detección radar y la anulación de la amenaza por emisión de señal siempre serán las más caras y dependerá mucho del valor de aquello que debamos proteger el implementar este tipo de contramedidas.

Dado que en algunos de los casos no sólo estaremos enmarcados en el ámbito de la seguridad privada sino también en el ámbito de la seguridad pública entiendo que la implantación de sistemas muy complejos siempre deberá recaer en los organismos competentes en cuanto a seguridad pública o incluso en el ámbito de la defensa nacional para los casos de terrorismo.



Emilio Alonso Vallejo

Fuente Internet, DronessShield

¿SE AVECINA LA SUPREMACÍA DE LA SEGURIDAD TÉCNICA?

El panorama sobre los medios técnicos en Seguridad, evolucionan a la misma velocidad que los dispositivos tecnológicos en el hogar, el ocio, la industria y cualquier otro ámbito que se nos pueda ocurrir.

Nuevos sistemas de videovigilancia, cámaras más potentes, sistemas de almacenamiento de mayor capacidad, por ejemplo, que redundan en un incremento de la capacidad técnica que brindan estos sistemas a las operaciones de seguridad que se llevan cada día, en cualquier ámbito en el que se prestan servicios encaminados a la autoprotección de instalaciones de cualquier tipo, las actividades de las mismas y las personas que en ellas interactúan. Y nos regocijamos por ello. Cualquier profesional trabaja más tranquilo cuando tiene a su disposición los mejores medios técnicos posibles, sin olvidar que para operar estos sistemas, hace falta una cualificación adaptada a ello.

No perdemos de vista en ningún momento, que los servicios de Seguridad Privada, son eso, privados, un sector industrial que en este país facturó en 2016, 3.649 millones de euros -M€-, mientras el PIB fue de 1.118.522M€ (un modesto 0,326 %).

Fuente: Aproser



Facturación por sectores

	VIGILANCIA	TRANSPORTE DE FONDOS	SISTEMAS Y ALARMAS	TOTAL
2016	2.222	308	1.119	3.649
Variación Interanual	2,93%	4,13%	9,11%	4,83%

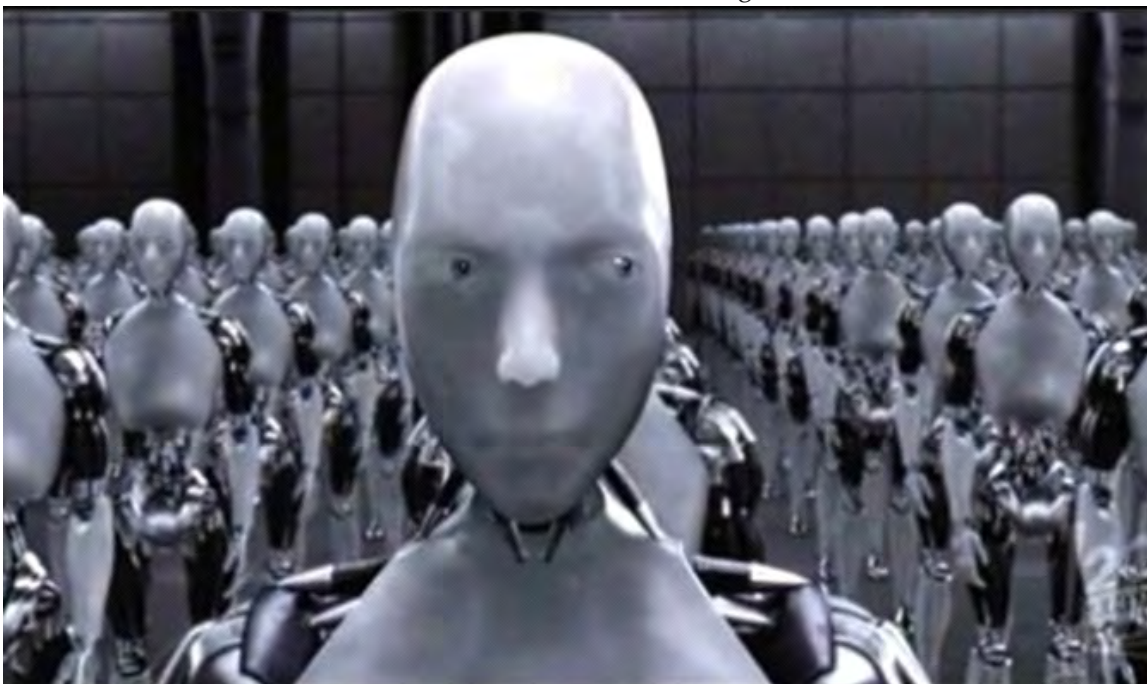
En millones de euros.

Como vemos en los gráficos obtenidos del boletín corporativo de Aproser sobre el ejercicio 2016, referencia más reciente tanto de esta Asociación profesional, como desde el Anuario Estadístico del Ministerio del Interior, no estando disponible a la redacción del presente artículo, los servicios de Vigilancia facturaron en el citado año 2016, 2.222 millones de euros con 79.175 vigilantes de Seguridad privada en activo y casi el doble de lo que facturó el segmento de Sistemas.

La dinámica siempre ha sido incorporar dentro de los lógicos límites presupuestarios, los mejores medios técnicos disponibles, los departamentos de ingeniería de las empresas de seguridad, tanto los que se incluyen como una de las actividades de negocio conviviendo con Vigilancia, como las que se dedican en exclusiva a Sistemas, avanzan todos los días aprovechando la dinámica de los avances tecnológicos que se van produciendo; nuevas ópticas, software, sistemas de almacenamiento, procesamiento de información, transmisión de datos, etc.... dinamizan de tal forma este Sector, que requiere de todos los actores del mismo, el mejor conocimiento posible sobre los medios técnicos con los que se trabaja todos los días en los servicios desplegados por todo el territorio español.

La crisis que ha castigado tan duramente a nuestro país entre 2006 y el momento actual, en el que ya no sólo aparece una luz al final del túnel, sino que empezamos a ver un incremento de la actividad económica de nuestra sociedad más patente y claro, azotó a todos los sectores de negocio y por efecto directo a miles de hogares españoles. En lo que a nuestra profesión nos afecta, empezamos a notar casi desde el minuto cero, que las reducciones presupuestarias iban directamente contra las plantillas de Vigilancia, con pérdidas de puestos de trabajo, a la par que veíamos que se sustituían Vigilantes de Seguridad debidamente habilitados, por figuras como conserjes, azafatas, auxiliares de servicios, y otras acciones como sistemas de seguridad para custodiar instalaciones protegidas por profesionales, reduciendo también así, la presencia de Vigilantes en Clientes.

Imagen "Yo Robot". Fuente: Internet.



Desde hace unos pocos años, han empezado a aparecer sistemas robotizados para tareas de vigilancia, hay varios modelos en el mercado, comercializados por diferentes empresas, y con algunas características en común, la principal, es que publicitan que sus robots, pueden patrullar en industrias, centros comerciales, y sitios similares, como sistemas móviles de detección temprana y la consecuente alerta a sus centros de control, argumentando de que a diferencia de los Vigilantes de Seguridad de carne y hueso, funcionan "full time", no requieren descansos, ir al aseo, tomar un café para calentar las tripas, y cosas de esas que hacen los seres humanos. Destacan la utilidad de este tipo de productos de seguridad electrónica como una alternativa económicamente más rentable para el contratante de los servicios de seguridad en lugar de la Vigilancia desempeñada por personas.

Ahora, con este tipo de dispositivos, la tecnología, también intenta suplir el factor humano, con máquinas que patrullen, y a mi humilde criterio, es un error, estas máquinas, no pueden percibir en un sujeto alterado que le ocurre para intervenir en consecuencia, no pueden atender a un niño extraviado de la vista de sus padres, no pueden actuar en una víctima de un robo, de un asalto, un incendio o de un accidente, por poner varios ejemplos, poco más allá de detectar que algo ocurre y notificarlo a su centro de control.



**El mayor foro
táctico**



En Facebook
Twitter
Youtube
Instagram
Telegram

Fauerzaesp.org
Somos tácticos
Somos la élite

Imagen "Robot para Vigilancia". Fuente: Internet.



Mientras que un Vigilante de Seguridad si puede, si sabe, si debe, y si lo hace. Son miles de horas de servicio el que se realizan diariamente en nuestro país, miles de intervenciones tanto preventivas como reactivas, de índole humanitario o de seguridad procediendo a la detención de sujetos que han cometido actos ilícitos , en las que el factor humano, unido al profesional, siguen y cumplen con el principal propósito de lo que nos manda la Ley, proteger personas y bienes, hacen que la presencia de un Sector como el nuestro en todas las actividades de nuestra Sociedad, aportando un granito de arena a la Seguridad de todos los españoles contribuya a hacer un mundo más seguro.



Imagen "Robbie. El Planeta Prohibido". Fuente: Internet.

La tecnología, complementa al ser humano, debe de ser un medio, una herramienta, nunca podrá ser una alternativa plena, porque entre otras cosas, nunca podrá sustituir al instinto de un profesional con la experiencia y formación adecuada.

Enrique Silva.

Vigilante de Seguridad.

Técnico de Formación para el personal de Seguridad Privada.

Jefe y Director de Seguridad.



Kalah combina técnicas desarrolladas por tres unidades de las fuerzas especiales israelíes para ofrecer entrenamiento que ayuda a los estudiantes a sobrevivir incluso en los ataques más brutales.

Es el resultado final de innumerables años de experiencia táctica con su desarrollo vinculado a las unidades de combate más activas del ejército israelí.

Comprende un programa completo de combate cuerpo a cuerpo, armas y entrenamiento con armas de fuego.

Nuestras puertas están abiertas para todos, pero nuestro entrenamiento no será para todos. Entrenar Kalah es difícil, sudarás, te magullarás, puedes enojarte e incluso llorar. Serás empujado más allá de lo que crees que son tus límites y obtendrás una mejor comprensión de ti mismo.

Lo más importante es que aprenderá cómo sobrevivir a la violencia.





PROMCONTACT
fighting spirit

WWW.PROMCONTACT.COM

A los estudiantes se les enseñan técnicas de talla mundial pero también se les capacita para enfrentar, comprender y afrontar el miedo a la violencia.

El realismo distingue a Kalah de otras formas de entrenamiento.

Creemos en llevar nuestra capacitación a los niveles más altos, probando nuestras técnicas bajo presión real para asegurarnos de que funcionen en el mundo real, no solo en un centro de capacitación.



KALAH
לכל מקום שנרצה בכל דרך שנבחר
wherever we want, however we choose

Todo esto será necesario para enseñarle la mentalidad que se necesitará para enfrentar la violencia en una verdadera situación de combate.

Todos son iguales, no hay lugar para el ego.

El hilo común que une a nuestros estudiantes es: la voluntad de comprometerse, la voluntad de hacer lo que sea necesario y la voluntad de trabajar arduamente para alcanzar nuestras metas. Esta 'voluntad' es, en definitiva, lo que marcará la diferencia entre la vida y la muerte. También crea una atmósfera de club como pocas otras.





Nuestro objetivo es entrenarte para salvar tu vida o la vida de tus seres queridos en una situación de combate.

No somos un gimnasio de estilo de vida, un gimnasio o un centro de artes marciales donde el objetivo es perseguir la promoción sin sentido a través de una serie de cinturones de colores.

¿Por qué entrenar con nosotros?

Aprender a defenderte tú y a tus seres queridos es un asunto importante.

Es un tema serio y tu entrenamiento debería reflejar eso.

Porque no hacemos autodefensa, este es un sistema de combate, ha sido desarrollado para ofrecerle la mejor oportunidad de sobrevivir a la violencia extrema.





Nuestras clases te desafiarán, te enseñarán, harán crecer tu estado físico y tu condición física, pero lo más importante es que te darán una comprensión real de la violencia moderna y cómo lidiar con ella.

En nuestra delegación en España además de defensa personal ofrecemos formación especializada para miembros de las FCSE en las que se aprovechamos nuestra experiencia profesional brindando entrenamientos de Protección Personal, Cursos de antiterrorismo, Combate Urbano, Active Shooting y Swat, utilizando las técnicas de unidades israelíes Militares, Policiales y del Servicio Secreto.



SI VAS A TIRAR LA TOALLA
QUE SEA PORQUE YA
TE SECASTE LA FRENTE
PARA SEGUIR LUCHANDO

Motivación Diana

PR MCONTACT

Para más información visitar:

www.kalahspain.com

www.promcontact.com

<https://www.facebook.com/ProMContact/>

KALAH SYSTEM

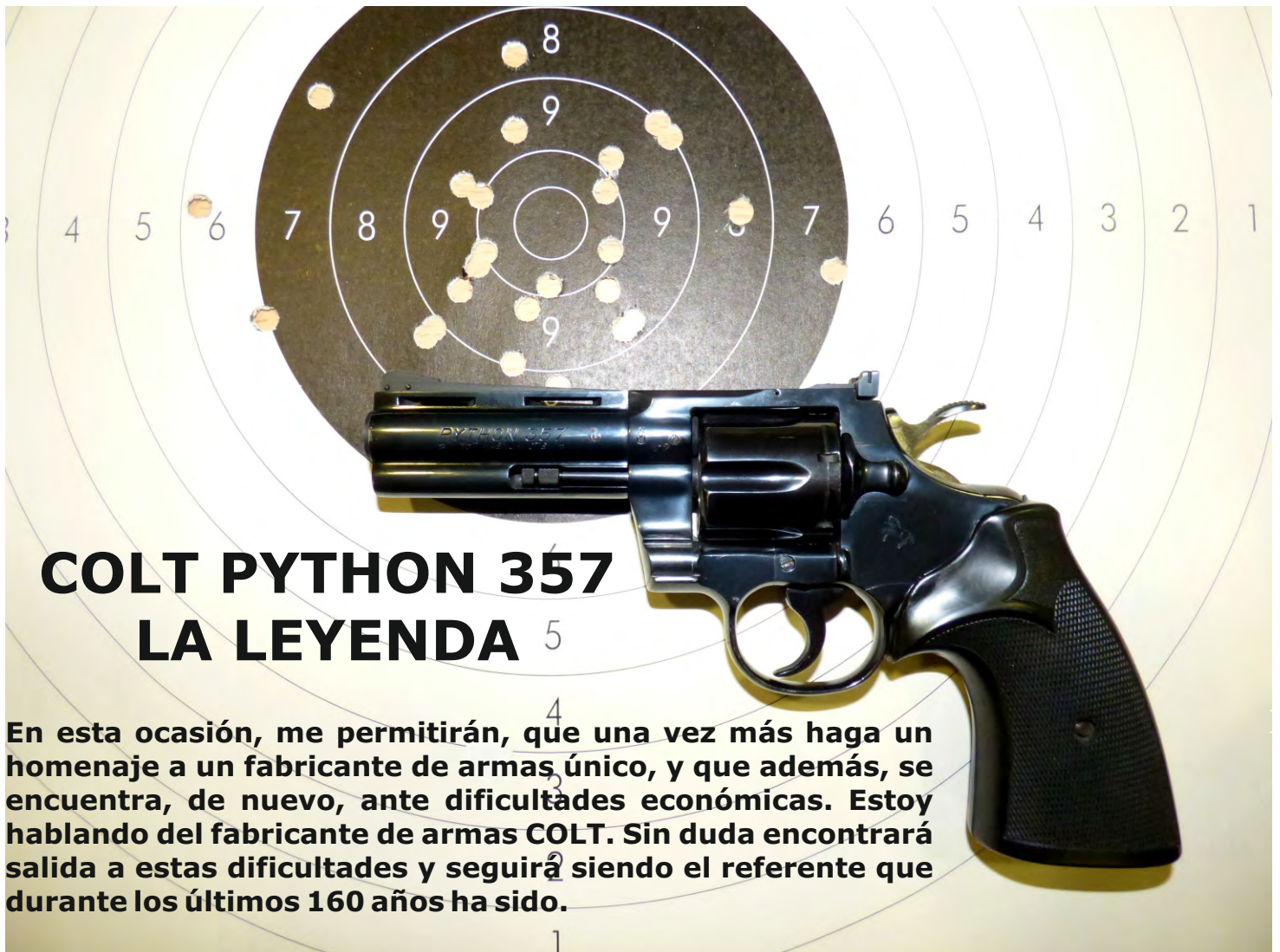
Primer Curso Antiterrorista del sistema Kalah en Europa!
Impartido por dos ex miembros de las fuerzas especiales el Ejército de Israel con
experiencia REAL en operaciones. Totalmente práctico

ANTITERROR KALAH COURSE POLAND 2018

With Nahum Belver and Idan Abolnik
from 29/07 to 04/08, 2018 (Both included)

ISRAELI COMBAT SYSTEM
KALAH
לכל מקום שנרצה בכל דרך שנבחר
wherever we want, however we choose





COLT PYTHON 357 LA LEYENDA 5

En esta ocasión, me permitirán, que una vez más haga un homenaje a un fabricante de armas único, y que además, se encuentra, de nuevo, ante dificultades económicas. Estoy hablando del fabricante de armas COLT. Sin duda encontrará salida a estas dificultades y seguirá siendo el referente que durante los últimos 160 años ha sido.

Para ello vamos a hablar del "mejor revolver jamás construido", y no es una opinión de quien escribe estas líneas, es la opinión de los más importantes expertos en armas. El COLT PHYTON, se ha ganado a pulso el título, por su exquisita fabricación, su superior precisión y su inigualable belleza. Sé que en este momento tengo a los usuarios de los maravillosos Smith and Wesson a punto de borrarlos de su lista de favoritos, pero más allá de las marcas, que ambas son maravillosas, la construcción de nuestro protagonista se merece un valor añadido, como vamos a explicar a continuación.

En 1955 colt decide dar un importante salto, creando un arma en la que se va a cuidar la fabricación hasta en el más mínimo detalle, lo que supondrá un salto

enorme en calidad frente a sus competidores. Fruto de esta decisión nace el Phyton, fabricado exclusivamente de manera manual y con 500 procesos que completan su terminación.

Lo primero que llama la atención es su precioso pavonado con tono azulado, el cual se consigue con el especial pulido que recibe el acero, baste decir que este pulido requería de muchísimas horas y personal, hasta el punto de tener que crear su propia escuela de pulidores e incluso sus propios discos de pulido. Lo ve, querido lector, cuando un fabricante se encuentra dispuesto a realizar semejante esfuerzo, es porque quiere fabricar algo muy especial.

El diseño, que en un principio resulto muy

pesado, recibió una serie de mejoras, como ahuecar el cilindro de contrapeso, para conseguir un conjunto plenamente equilibrado.

En todos los revólveres existía una pequeña holgura en el cilindro, lo que provoca que la alineación del proyectil con la recámara no sea absolutamente perfecta, hasta la llegada de nuestro campeón, que asegura una alineación perfecta lo que redundaba en su precisión.

Y hablando de precisión, hablaremos de su cañón, el cual es de un calibre levemente inferior, .356 lo que obliga al proyectil a entrar forzado y tomar las estrías de manera muy precisa. Las estrías mantienen el nivel de acabado y suavidad que el resto del arma. Es en este apartado donde el control de calidad del arma se hace más importante.

Por todas estas razones, estamos ante un arma muy especial que se mantuvo en producción desde 1955 hasta el año 2003, alcanzando un precio superior a los 1.000.- dólares en Estados Unidos, y siendo hoy en día una de las armas más valoradas por los usuarios.

Pero vamos a entrar en materia, cuando tenemos este arma en la mano, lo primero que llama la atención es su belleza, debemos perder un momento en observar su pavonado, incluso sometiéndolo a cambios de iluminación. El Royal Blue de Colt sorprende por su impecable terminación. En el arma que vamos a probar, las cachas originales se han sustituido por unas de neopreno, pero debemos mencionar que las cachas de madera con el escudo, mantienen la calidad de toda el arma.

La palanca de apertura del cilindro sobredimensionada, las dimensiones del martillo y su forma plana también sobredimensionada, están pensadas



para facilitar el uso al tirador y también influyen en una inigualable estética.

Me permiten un consejo, si tiene usted la suerte de poseer uno de estos ejemplares, siéntese en su butaca favorita, sírvase algo que le alegre el paladar, cierre los ojos y escuche el sonido al amartillar el PYTHON, sin duda música para los amantes de las armas. Música que dice calidad. Si, queridos amigos, puedo pasar una tarde muy agradable simplemente mirándolo, limpiándolo, etc.

Llega el momento de realizar la prueba, la cual iniciamos con munición de calibre 38 especial wadcutter, disparando a 25 metros. Tanto alza como punto se toman con facilidad, consiguiendo una agrupación y puntuación sorprendente en quien les escribe estas líneas. La suavidad de la munición y el equilibrado peso del arma permiten estas mejoras en el tirador, sin duda añadir una catcha anatómica específica para el tiro e incluso elegir la opción del 6" mejorará las prestaciones.

El amartillado es tremendamente cómodo, a lo que ayuda el plano en el martillo y sus generosas dimensiones.

Pasando a mayores, tomamos munición del 357 y nos acercamos al blanco, es el momento de probar su doble acción y compararla con la ya conocida simple acción.

Situándonos a 15 metros, encadenamos disparos en series de 6, en doble acción y por debajo de los 8 segundos. Con agarre a dos manos y en uso más policial. Sorprende, en primer lugar, la suavidad y progresividad de la doble acción y la rapidez con que tomamos de nuevo el blanco para encadenar los disparos. Sin duda el peso, el equilibrio y unas miras muy bien pensadas, son la ayuda necesaria para no perder la agrupación.

Realizando disparos a esta distancia, con agarre a dos manos, en simple acción y sin tiempo, la precisión es definitiva. Qué fácil es sentirse buen tirador con nuestro amigo.

Sin duda estamos ante un arma que ha envejecido muy bien, desde 1955 hasta 2003, en que se deja de fabricar, no han



sido necesarias reformas o mejoras, lo que indica que estamos hablando de una apuesta ganadora por parte del fabricante. El revólver es un arma con encanto, con historia, segura, bonita, sin necesidad de una gran evolución a lo largo de la historia. Son armas de gran precisión, que se construyen en una gran variedad de calibres y de medidas. Por todo ello son armas que a todos los tiradores nos llaman la atención, sin olvidar los innumerables servicios prestados en fuerzas de seguridad y ejércitos de todo el mundo. Y dentro de todos ellos, destaca por méritos propios nuestro protagonista, sin duda

flanqueado por otras obras maestras de otras marcas.

Como ya conoce quien sigue, armado de paciencia, mis escritos, me gustan las armas con historia y disponer en cualquier armero de un mítico Colt 1911 y de un mítico Colt Python es síntoma de conocimiento de las buenas armas. Yo ya estoy buscándolos.

Además es el revólver que más zombis ha abatido!!!

JLD





TOMAR MIRAS, ¿SÍ, NO? O TODO LO CONTRARIO

“Todo lo que he visto me indica que la mayor parte de la exclusión auditiva, así como la visión túnel, es una cuestión de percepción cortical. El oído aún oye y los ojos ven, pero al estar centrados en sobrevivir, el corte del cerebro filtra la atención y descarta lo que considera insignificante para el objetivo.”

Massad Ayoob

Sirva esta cita de entrada al artículo de hoy para ilustrar brevemente la idea del mismo. Lejos de explicar el cómo deben tomarse los elementos de puntería de nuestra arma, intentaremos ver si se puede o no, dentro de un enfrentamiento real, hacer uso de ellos.

En nuestro organismo, normalmente, nuestro Sistema Nervioso Autónomo (SNA) se encuentra en equilibrio, homeostasis, entre el Sistema Nervioso Parasimpático (SNP) y el Sistema Nervioso Simpático. Cada uno de ellos se encarga de regular diferentes funciones del organismo cómo puedan ser la focalización de la visión (SNP) o el incremento de la frecuencia cardiaca y la respuesta al estrés (SNS).

El estrés podemos definirlo cómo un conjunto de alteraciones que se producen en el organismo en respuesta a determinados estímulos repetidos o prolongados en el tiempo y que nos exige un rendimiento muy superior al normal o ante el cual no tenemos herramientas.

El Eje Hipofisiosuprarrenal se activa tanto con agresiones físicas como psíquicas. El hipotálamo segrega la hormona CRF (factor liberador de corticotropina) que actúa sobre la hipófisis, provocando la secreción de la hormona adenocorticotropa (ACTH) incidiendo sobre las glándulas suprarrenales que producen corticoides (glucocorticoides y adrenalina). Se activa el SNS por acción del hipotálamo (respuesta de luchar o huir).

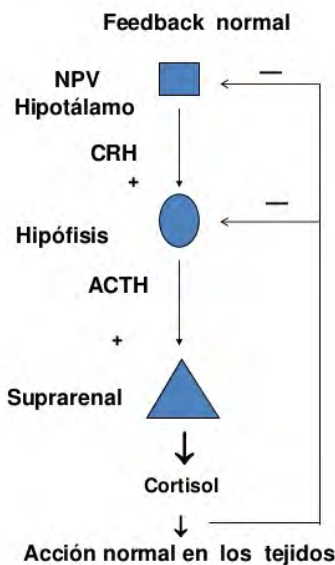
CAUSAS DEL ESTRÉS

Daños al organismo por lesiones
Cambios drásticos del entorno
Estímulos dañinos
Percepción de una amenaza

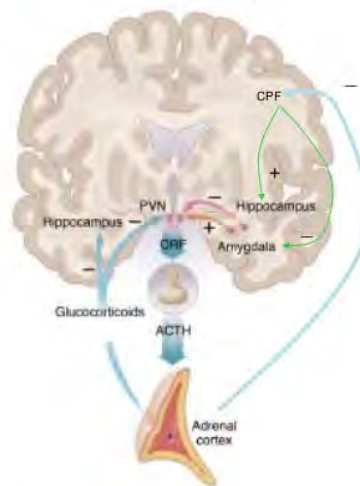
RESPUESTA FISIOLÓGICA

Activación del Eje Hipofisopararrenal
* Hipotálamo
* Hipófisis
* Glándula Suprarrenal

RESPUESTA FISIOLÓGICA DEL ESTRÉS



Los glucocorticoides ejercen un feed-back negativo sobre el eje



Ante un agente estresor, el organismo tiene una serie de reacciones fisiológicas que activan el eje hipofisopararrenal y el sistema nervioso vegetativo.

Eje hipofisopararrenal:
Hipotálamo - Hipófisis - Glándulas suprarrenales.

Sistema Nervioso Vegetativo:
Estructuras nerviosas que regulan el funcionamiento de los órganos internos y algunas funciones involuntarias.

1 Fase de alarma. Activación del eje Hipofisopararrenal.

Síntomas:

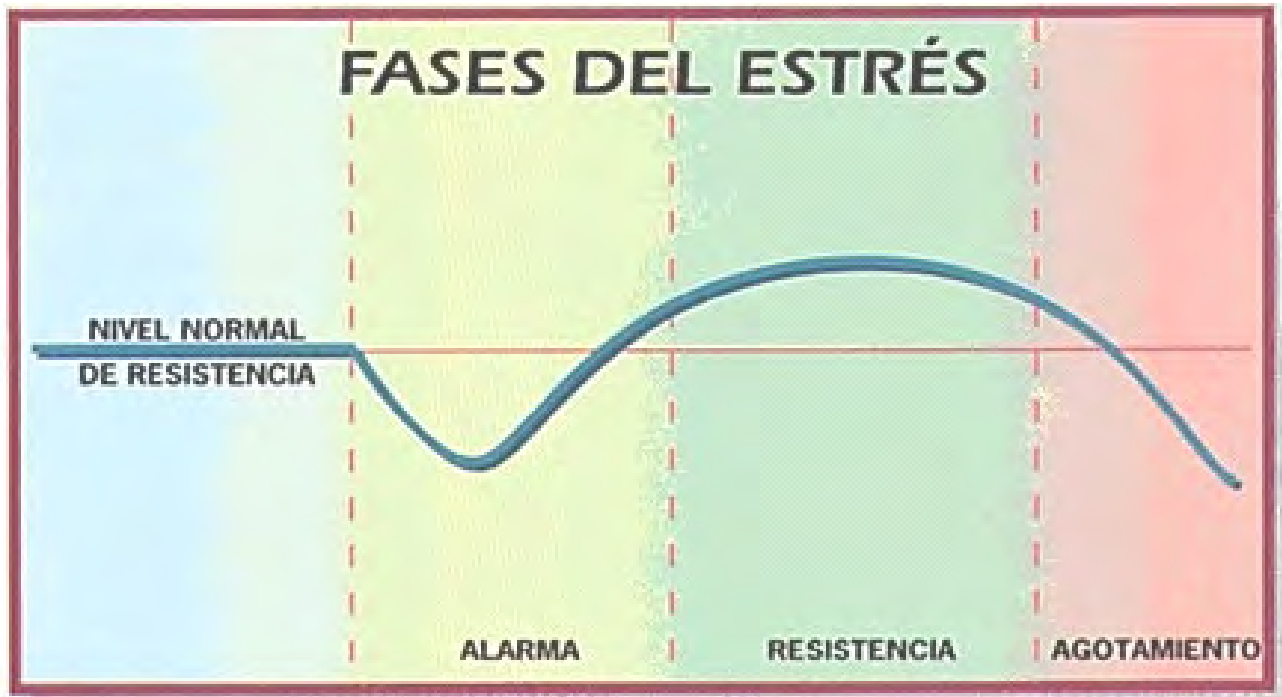
Aumento de FC y F. Respiratoria.
Redistribución de la sangre.
Dilatación de las pupilas.

2 Fase de resistencia o adaptación.

El organismo intenta superar, adaptarse o afrontar la presencia de los factores que percibe como una amenaza o del agente estresante, produciéndose una normalización de los niveles de corticoesteroides y desapareciendo los síntomas.

3 Fase de agotamiento.

Ocurre cuando la agresión se repite con frecuencia o es de larga duración, y cuando los recursos de la persona para conseguir un nivel de adaptación no son suficientes. Aparece la patología psicósomática.



Puede ser que bajo un estrés extremo o de supervivencia no seamos capaces de ver los elementos de puntería de nuestra arma. Las habilidades motoras finas disminuyen a medida que aumenta el ritmo cardiaco (Por encima de las 160 ppm) debido a la adrenalina, cosa que no pasa con el ejercicio físico.

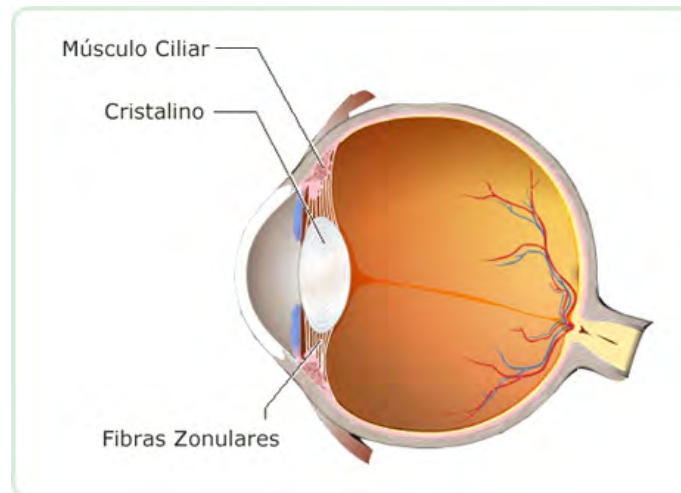
Cuando nos encontramos amenazados gravemente, necesitamos ver dicha amenaza. Nuestro instinto no nos permitirá en ningún momento perder dicha amenaza, creándonos una demanda de atención visual muy elevada, desapareciendo la visión en profundidad y periférica y apareciendo el conocido como efecto túnel. Al tener el arma en la mano, esta estará por debajo de nuestro campo visual, no pudiendo centrarla en el objetivo.

Según estudios, en situaciones de estrés de supervivencia, el ojo humano no es

capaz de ver más allá de un cono cuya base es aproximadamente de 50 cm y 1 mt por delante, llegando a perder hasta un 70 % de nuestro campo visual.

A consecuencia de la vasoconstricción que afecta a los órganos que no participan en la huida o en la lucha de forma inmediata y directa, el ojo pierde riego sanguíneo. Debido a esto, el músculo ciliar, que está ligado al cristalino que es el que se encarga de enfocar según las distancias, no será irrigado por la sangre y no puede cumplir su misión de ajuste óptico.

Cuando se activan los mecanismos de reacción (activación del SNS), estos mecanismos a nivel conductual son reacciones diseñadas evolutivamente hablando para evitar peligros que el ser humano ha tenido que afrontar a lo largo de su evolución como especie (patrones conductuales determinados).



REACCIÓN DE ALARMA CORPORAL (RAC).

Como hemos visto, el cambio más inmediato que se produce como respuesta a la RAC, es que el sistema de enfoque visual pierde su capacidad para mantener una focalización clara sobre la amenaza u objetos que se encuentran a corta distancia. Durante los primeros segundos no es posible enfocar claramente los elementos de puntería de nuestra arma. La atención y el enfoque visual del operador se dirigen hacia la visión lejana. Esto tiene un motivo claro: el SNP deja de tener el control en favor del SNS. Este desequilibrio en la homeostasis del SNA es el responsable de las modificaciones que se producen en el cristalino como ya hemos indicado anteriormente. En las primeras fases de la RAC, el cristalino se vuelve menos convexo, lo que hace que solamente los objetos que se encuentran alejados puedan verse con claridad.

El SNS prepara al cuerpo para un enfrentamiento directo, incrementando la FC y transportando sangre a los grandes grupos musculares. También aumenta el diámetro de las pupilas y se relaja el músculo ciliar forzando al operador a enfocar a larga distancia. Las pupilas se dilatan para poder tener una visión más nítida, más agudizada en el centro del campo visual donde suele situarse la amenaza.

Los cambios conductuales asociados a elevados niveles de estrés como los que se producen durante la RAC pueden ser:

- 1- Estrechamiento del rango de atención y del abanico de alteraciones percibidas.
- 2- Reducción en la capacidad de resolución de problemas.
- 3- Valoración pobre de las consecuencias a largo plazo.
- 4- Poca eficiencia en las estrategias de búsqueda de información en el entorno.
- 5- Dificultades para mantener la atención en los detalles finos discriminativos (muy importantes para anticiparnos a una posible amenaza).
- 6- Frente a un miedo intenso se puede llegar a perder temporalmente la coordinación ojo-mano (coordinación visomotora).

Entonces, si es una reacción fisiológica sobre la que no tengo control, ¿cómo es que ciertos instructores dicen que si se pueden tomar los elementos de puntería en un enfrentamiento armado?

Si miramos el currículum de dichos instructores, vemos que la inmensa mayoría son exmilitares de operaciones especiales, principalmente de USA (ex Ranger, Delta, Seal, etc.), con innumerables despliegues en zona de operaciones e incontables enfrentamientos reales.

¿POR QUÉ ELLOS SÍ Y YO NO?

Sinceramente, no creo que sea por ser "especiales" sino más bien por otra serie de circunstancias que paso a enumerar.

MENTALIZACIÓN.

Tanto previa, como durante su permanencia en las distintas unidades en las que sirvieron, y posteriormente a estas.

La mentalización de un soldado frente a una amenaza que ponga en riesgo su vida es la de destruir dicha amenaza, matar. Ya sé que no es políticamente correcto decirlo así, pero es como es.

En combate hay que matar antes de que te maten.

La mentalización de un policía, de un agente de seguridad privada o de un legítimo usuario de armas de fuego es muy diferente ante una amenaza. Durante la permanencia en las distintas academias se induce otro tipo de mentalidad totalmente opuesta a la de un militar. Sean sinceros con ustedes mismos, ¿cuántos han pensado y meditado que, llegado el caso, deberán quitarle la vida a otro ser humano? Vuelvo a decir, sean sinceros.

ENTRENAMIENTO.

Debido a esa mentalización y función profesional, el entrenamiento va en la misma dirección. No hay conminación previa a deponer las armas, no hay disparos de advertencia, no hay disparos a zonas "no vitales". Hay matar antes de que te maten.

Ni que decir tiene que los planes de formación en tiro de los diferentes agentes de seguridad no va encaminado a eso.

EXPERIENCIAS.

Independientemente de la mentalización y el entrenamiento, juega un papel importantísimo la experiencia.

 **LEATHERMAN®**

OHT® La multiherramienta ideal para seguridad

16
EN UNA

Alicate de punta delgada con resorte ■ Alicates comunes con resorte ■ Cortadores de cable con resorte sustituibles de 154 cm ■ Cortadores de alambre con resorte sustituibles de 154 cm ■ Navaja 420HC ■ Navaja de sierra 420HC ■ Sierra ■ Cortador de cinturones de seguridad ■ Adaptador de escobilla/varilla de limpieza ■ Abrelatas ■ Abrebotellas ■ LLave para depósitos de oxígeno ■ Destornillador Phillips ■ Destornillador grande ■ Destornillador mediano ■ Destornillador pequeño



www.leatherman.es
www.historiasleatherman.com



Esteller

Distribuidor exclusivo en España y Portugal

Tel. 936 724 510 - info@esteller.com - www.esteller.com

Al igual que un agente de seguridad, tanto pública como privada, ante su primer cacheo o identificación o detención, sintió como se le vino el mundo encima, se le disparó la adrenalina y no sabía dónde tenía la mano derecha y, con el paso del tiempo y de las intervenciones con todo tipo de ralea pasó a, dentro de la precaución propia del trabajo diario, casi verlo venir. (Llámalo sexto sentido). Con los militares pasa igual. No es lo mismo el primer despliegue que el octavo. Ni el primer enfrentamiento que el "tropecientos".

Además, en ciertas unidades se juega mucho con el factor sorpresa y eso inclina la balanza.

Uniendo estas tres cosas, mentalización, entrenamiento y experiencia, no es que puedas controlar tu SNS, pero sí podrás llegar a tener herramientas suficientes para acortar los tiempos de reacción ante una amenaza que ponga en riesgo grave tu integridad física o vida, o por lo menos llegar a reaccionar de forma eficaz donde otros simplemente se quedarían bloqueados.

¿Entonces tengo que ir enfrentándome a tiros con mis vecinos de escalera, con otros padres a la puerta del cole por el mejor sitio de aparcamiento o cuando alguien se cuele en la cola del súper para tener experiencia en enfrentamientos armados? Obviamente no. Pero es muy posible que conozcas a alguien que sí ha tenido alguno. Acercaros a esas personas, con humildad, sin morbo, escucharles que sintieron antes, durante y después. Preguntar, aprender de ellas. Leer, estudiar casos, que los hay, con una mente abierta. Vuestra vida, la mía y la de todos va en ello. Unirlo todo, experiencia, entrenamiento y mentalización, y actuar en consecuencia haciendo los cambios que sean necesarios en vuestros entrenamientos.



BIBLIOGRAFÍA CONSULTADA

- Cara a cara ante una intervención armada. Autor: David Berengueras Duch. Ed. Andreu Soler I Associat.
- En la línea de fuego: La realidad de los enfrentamientos armados. Autores: Ernesto Pérez Vera y Fernando Pérez Pacho. Ed. Tecnos.
- Sobre el combate. Autores Tcol. Dave Grssoman y Loren W. Christensen. Ed. Melusina.
- NTP 355: Fisiología del estrés. Redactora: Silvia Nogareda Cuixart.

José Luis Robles Pérez

Instructor de tiro

Director y Jefe de seguridad privada

Formador personal de seguridad privada

SHOKE

DEFENSA Y SEGURIDAD

UNA VISITA QUE PUEDE SALVARTE LA VIDA

En la calle Juan de Urbietta 22 de Madrid, se encuentra Armería Shoke. Más de treinta años al servicio específico de Fuerzas y Cuerpos de Seguridad, Seguridad Privada, deportistas del tiro, y donde recibiremos una atención impecable por parte de todo el equipo humano.

Hace más de treinta años, las armerías, eran comercios muy poco especializados, encontrando productos de, sobre todo, caza y pesca, pero es entonces cuando la Familia Conde crea un proyecto especializado, en la venta de los materiales necesarios a los profesionales del sector de la seguridad. Treinta años después estamos ante un comercio no solo consolidado, sin duda el referente del sector.





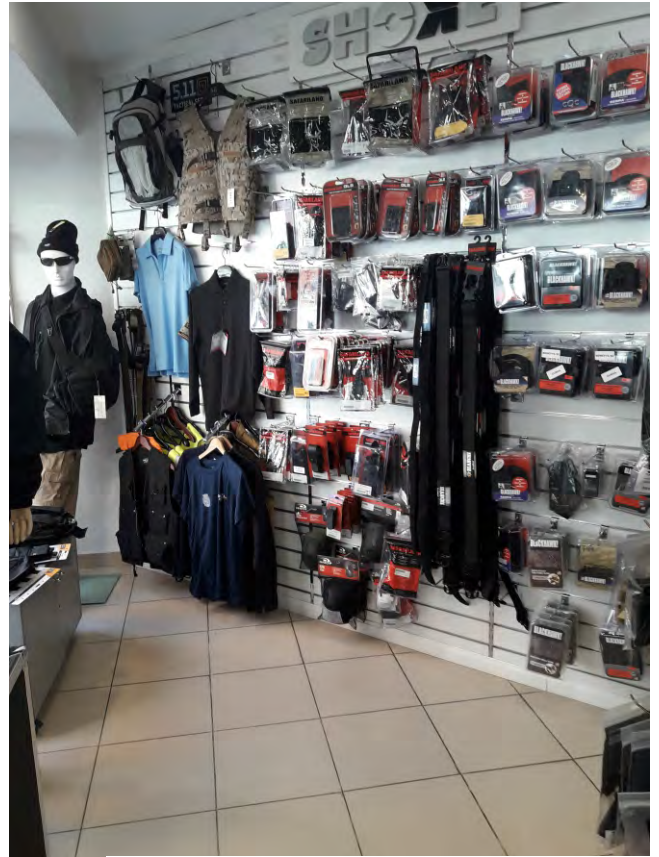
En Armería Shoke, disponen de las mejores marcas, y de las mejores ofertas. Una planta dedicada a los productos de 5.11, justifica que sea reconocido por la marca como Authorized Dealer en Madrid. Sin duda se unen una de las marcas referencia del sector, a una armería, que igualmente ha marcado desde hace mucho años, su clara vocación hacia el mundo de la seguridad, no solo a sus clientes particulares, también a plantillas y estamentos oficiales.



Gran variedad de marcas en cada producto, armería, taller armero, unido a la importante decisión de distribuir productos con marca propia, de gran calidad, y seleccionados con un precio contenido, conforman una oferta global. Esta oferta se adapta a las necesidades de cualquier funcionario, plantilla, empresa de seguridad o particular aficionado. El equipo humano, se muestra entendido y atento, fruto de los muchos años en plantilla. También es importante la implicación de la empresa con el mundo de la formación, fomentando y apoyando iniciativas en este ámbito.







ARMERÍA SHOKE
C/ Juan de Urbieto 22, MADRID
www.tiendashoke.es



CARABINA MARLIN XT-22VR MINI F-CLASS ASEQUIBLE

Le gusta la precisión? el disparo con mira telescópica? Montar los disparos uno encima del otro? Sin duda es usted un aspirante a tirador de F-Class. Pero claro, los rifles no son baratos, la elección del calibre adecuado es difícil, la diferencia se encuentra en ser un buen recargador y además en España no disponemos de campos para entrenar a 300 o más metros. Es entonces cuando pensamos en el hermano pequeño, y nos planteamos competir o simplemente practicar en la modalidad de mini F-CLASS, básicamente lo mismo pero con un asequible calibre 22.

El Rifle para iniciarnos será mucho más económico, la munición tremendamente asequible y la distancia mucho más fácil de encontrar, estamos hablando de 100 metros. Además, en este caso todos usaremos munición comercial situándonos en igualdad de condiciones.

Para quien piense que esta modalidad es sencilla, solo recordarle la tremenda sensibilidad de la bala disparada con este calibre, ante cualquier leve brisa, o la gran parábola que dicho calibre tiene entre cero y cien metros. Para hacernos una idea, con el visor puesto en cero a 100 metros, tenemos un + 11,6 cm a 50 metros y un - 40,8 cm a 150 metros. Por tanto no debemos quitar merito a las correcciones en nuestro visor o a la importancia de una excelente técnica de tiro. Y por supuesto con todos los tiradores en igualdad de condiciones en lo que a munición se refiere.

Por si todo esto fuera poco, la facilidad de encontrar campos de tiro con galerías de 100 metros, nos facilita enormemente, no solo el acceso a competiciones, también el poder entrenar asiduamente.

Pues sí, ya hemos tomado la decisión, el mini F-CLASS es lo nuestro, ahora debemos pensar cual será nuestra herramienta para iniciarnos en esta bella modalidad del tiro.

Empecemos por pensar que necesitamos, recordando lo principal, estamos buscando algo para INICIARNOS. Para los ya experimentados tiradores de esta modalidad, sin duda su experiencia personal y saber hacer les guiará en la búsqueda de un arma muy especializada y con un alto coste. Pero como lo que buscamos es probar, con un arma más asequible y que cumpla unos requisitos mínimos, será más que suficiente. Insisto en que nuestra experiencia posterior será

la que nos guíe en la búsqueda de un arma más especializada, que no tiene que ser la misma en todos los casos.

Es en este punto donde entra nuestra protagonista de hoy la carabina Marlin XT-22VR, una carabina con la precisión, construcción y precio ideales para iniciarse más que sobradamente en esta bonita disciplina deportiva. Con ella no solo podemos practicar nuestro deporte, créanme si les digo que es un excelente entrenamiento para cualquier tirador de larga distancia. Los apoyos, el control del disparador, el manejo de nuestro visor, todo ello nos servirá como entrenamiento para ese salto a las largas distancias.

Pues bien nuestra estrella de hoy viene de la mano del conocido fabricante Marlin, quien ya en 1953 patento su micro-estriado, el cual todavía utiliza, dotando al proyectil de mayor velocidad y precisión. Estamos hablando de un fabricante con la experiencia y garantía necesarias para entrar en materia en nuestra carrera deportiva.

Procedamos a realizar las presentaciones, nuestra carabina llama la atención por su poderoso cañón, que inevitablemente atraerá nuestras miradas, se trata de un cañón de los llamados pesados o bull-barret, que garantiza una gran resistencia a la temperatura, gran enemiga de las agrupaciones en las modalidades de tiro a distancia. Por si esto fuera poco estamos hablando de cañón flotante y con precisión Match. Seguidamente nos fijaremos en la acción y probaremos el cerrojo, el cual trabaja con suavidad, la cual sin duda mejorará con el uso y los cuidados necesarios, pero aún nueva, la acción se muestra sin tirones y precisa.

Seguimos con la revisión visual y vemos que viene preparada para instalar un carril, el cual, además viene de serie y por



último nos fijamos en la culata, sintética y en color negro, dispone de marcajes en las zonas de empuñamiento que facilitan su agarre sin deslizamientos. Estamos ante un arma muy agradable a la vista y al tacto, con la que conectaremos muy rápido, sin duda un amor a primera vista indispensable ante los muchos ratos que pasaremos juntos.

Otras características de nuestra nueva herramienta, son, el indicador visual de arma montada, cargador de clip, peso de 2,7 Kg, longitud de 104,14 cm y capacidad para 7 cartuchos.

Una vez hechas las presentaciones, vamos a profundizar en la parte más importante, el cañón, el cual debe garantizarnos una mayor precisión para la finalidad perseguida, espectaculares agrupaciones a 100 metros. Flotante, con unas medidas de 22" o 56 cm y un paso de estría de 1:16 y como ya hemos comentado con calidad match y construcción tipo bull-barret, reúne todo lo necesario para que no podamos utilizarlo como disculpa ante nuestros fallos.

No menos importante en esto del tiro a larga distancia es el disparador, por ello el fabricante nos ofrece un conjunto regulable a nuestro gusto. En las pruebas que realizamos en galería, lo utilizamos tal y como viene de fábrica, mostrándose cómodo, sin recorrido muerto y suave en su accionamiento, siendo realmente fácil buscar la sensación de sorpresa en el disparo.



El avisado lector ya se habrá dado cuenta de que si hablamos de largas distancias, también tiene gran importancia la óptica. Pues sí, tremendamente importante, lo suficiente para que hagamos un inciso. La diferencia entre un buen visor y un extraordinario visor, son en mi opinión la capacidad para transmitir la luz, luminosidad y su resistencia a los continuos "golpes" provocados por el retroceso de nuestra arma. Además de una buena elección de retícula, corrector de paralaje y reglaje de alta precisión. Pues bien es aquí donde una vez más el pequeño 22 juega en nuestro favor, su leve retroceso y que siempre dispararemos en condiciones benignas de luminosidad, nos permite no tener que gastarnos una fortuna en la óptica. Otra ventaja del mini F-CLASS.

En este caso probamos la carabina Marlin con un visor con capacidad de 4 a 32 aumentos, retícula iluminada y corrector de paralaje, el cual a máximo de aumentos nos permitió realizar la prueba en óptimas condiciones.

Una vez en el campo de tiro, lo primero fue regular el visor, para ello utilizamos munición CCI estándar, una vez el conjunto arma y visor regulados, iniciamos una serie de 10 disparos, los cuales podían taparse con una moneda, bien es cierto que con total ausencia de viento.





Posteriormente iniciamos una serie larga de 50 disparos para comprobar la capacidad de nuestro cañón a medida que los disparos lo calientan. El resultado fue muy bueno, no saliendo de la zona del 10. Incluso mejorable por un tirador de más calidad que quien les escribe estas líneas.

En definitiva un deporte muy atractivo y un arma absolutamente adecuada para iniciarse, sobre todo teniendo en cuenta que el precio de venta se sitúa en unos asequibles 448.- Euros. Atrévase a probar, se sentirá un gran tirador.

EQUIPAMIENTO INSTITUCIONAL: POLICIAL MILITAR Y EMERGENCIAS

TACTICAL SOLUTIONS SL



Especialistas en:

- Armamento y Munición
- Equipos Balísticos
- Uniformidad Táctica
- Equipamientos Especiales
- Vehículos Blindados
- Linternas Señalización y Balizamiento
- Formación
- Ciberseguridad



LALO TACTICAL: Zapatillas para pisar fuerte y dejar huella



Analizamos las zapatillas para Fitness, Fuerza, CrossFit® y Cross Training LALO Tactical modelos Grinder y Bloodbird.

AUTOR JUAN CARLOS LAGUNA MOYA

Pese a ser una marca poco conocida en España, al igual que pasa con todas las innovaciones de la industria táctica y del fitness, ya lleva varios años funcionando en América, parte de Europa y otros continentes.

Estamos hablando de una marca que provee de calzado técnico y táctico para el público más exigente y lo mejor de todo, al mismo precio o menos que sus similares de otras marcas pero ofreciendo mejores prestaciones y mayor confort.



LALO Tactical significa "**Light Assault Operator**", para operadores de **Fuerzas Especiales** rápidos, ágiles y tácticos.

La compañía se fundó para cubrir las necesidades de **calzado** de miembros de las Fuerzas Especiales y **NAVY SEAL**. Sus ingenieros y diseñadores estuvieron creando calzado innovador para las marcas más populares del mercado durante más de treinta años.

Su objetivo es desarrollar el mejor calzado táctico y atlético para soportar las más duras exigencias y escenarios.



Uno de sus principales puntos fuertes es que consideran que los **atletas profesionales y los miembros de Operaciones Especiales** tienen muchas cosas en **común**, sobre todo que son gente extraordinaria, exigente y que nunca se rinde. A la hora de crear y fabricar el calzado, escuchan a ambos perfiles para desarrollar el mejor producto.

Lejos de ser una marca más, **LALO Tactical** trabaja con los **mejores y más resistentes materiales**, con patrones propios y diseños estudiados hasta el último detalle. La gama deportiva de zapatillas tácticas de LALO cumple con las demandas que le hicieron los miembros de Operaciones Especiales: **transpirables, duraderas resistentes, silenciosas y ultra ligeras**.



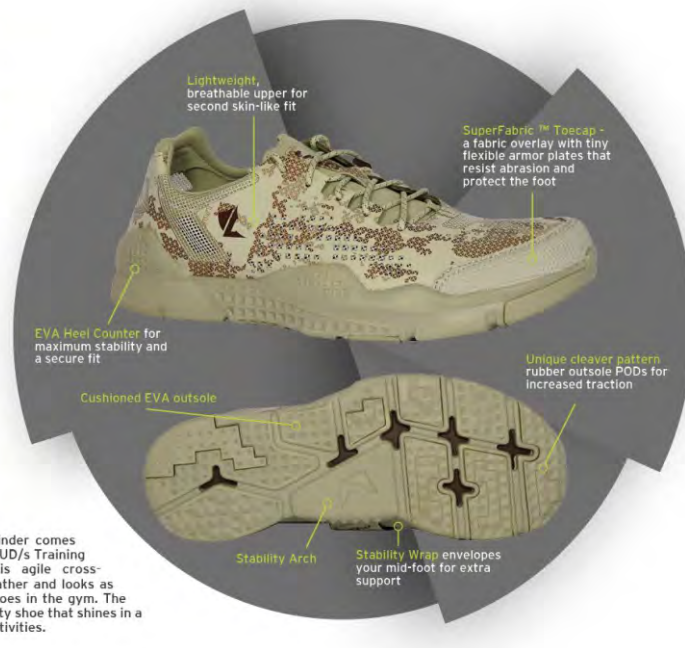
Además de ser las más escogidas por los miembros de estas unidades de élite, son el calzado óptimo por excelencia de **GYM JONES** y del gran **Robert "Bobby Maximus" MacDonald** siendo: ex luchador UFC, General Manager, Training Director, Lead Seminar Instructor en "Gym Jones" (preparadores de competidores de CrossFit®, miembros de FFEE, actores famosos como los presentes en "300" o "Superman", etc.)

Disponen de una amplia gama de zapatillas pero en esta primera entrada hablaremos de los modelos diseñados para actividades de fitness, fuerza, CrossFit® y Cross Training.

Disponen de una amplia gama de zapatillas pero en esta primera entrada hablaremos de los modelos diseñados para actividades de fitness, fuerza, CrossFit® y Cross Training.

GRINDER

The inspiration for the Grinder comes from the "grinder" at the BUD/s Training Facility in Coronado. This agile cross-trainer is as light as a feather and looks as sharp on the street as it does in the gym. The Grinder is a mid-foot mobility shoe that shines in a variety of cross-training activities.



Dichos modelos son las zapatillas GRINDER y BLOODBIRD.

CONCEPTOS Y CARACTERÍSTICAS

MATERIALES

La parte superior de las zapatillas se compone de diferentes materiales que le otorgan gran **durabilidad, resistencia y ligereza**, combinando la piel, tejidos sintéticos y mallas de alta durabilidad.

El empeine está totalmente articulado permitiendo un ajuste flexible pero rígido, el sistema de lazada de LALO llamado **OCF Fit System** permite un ajuste seguro cuando los cordones se pasan por abajo.

Su refuerzo en la puntera las hace extremadamente resistentes, llegando incluso a resistir el corte de un cuchillo gracias a su material fabricado en **ceramic-coated SUPER FABRIC™**. Esto es genial para cuando practicamos Wall climb, escaladores (mountain climber), carrera, cambios de dirección, burpees, etc.

SUELA

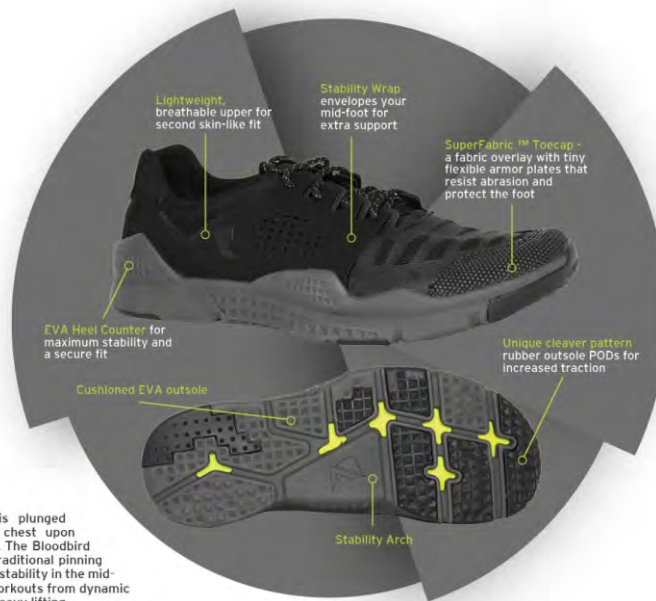
El diseño de estas zapatillas pone mucho énfasis en la **reducción de ruido, transpirabilidad y ligereza**, características claves solicitadas por los Operadores de las Fuerzas Especiales. La goma es ruidosa y la EVA muy silenciosa, así que naturalmente fabrican la suela intermedia de EVA.

También se redujo la cantidad de goma pesada y se utilizó una mezcla de Goma /EVA para dar equilibrio a la suela exterior, lo que hace que el zapato se desgaste uniformemente. La suela cuenta con una **plataforma de EVA más grande que la media**, para hacerlas más estables a su uso, permitiendo un **mayor apoyo** durante el entrenamiento.

Con una construcción **minimalista, ligera y con buen apoyo del pie**. Es el compromiso que tuvieron que hacer para alcanzar el objetivo final y cumplir con los requerimientos de los Operadores de las Fuerzas Especiales.

La suela con Anti **Inversion Technology** permite un agarre firme, buena absorción de impactos y acolchado haciendo de esta zapatilla una de las más cómodas del mercado en su categoría.

BLOODBIRD



The Navy SEAL Trident is plunged into each new graduate's chest upon completion of their training. The Bloodbird derives its name from the traditional pinning ceremony. It offers superior stability in the mid-foot and works well for all workouts from dynamic cross-training activities to heavy lifting.

ACTIVE DROP

Es un término utilizado para describir la comprensión que ejerce en el pie al usar las zapatillas fabricadas en EVA, lo cual da mayor protección contra los impactos, por su confort anatómico; en lugar del "Passive drop" que es cuando el EVA en los zapatos no se comprime.

En resumidas cuentas, ofrece la sensación de suela minimalista ofreciendo estabilidad para manejar cargas pero con el valor añadido de absorber impactos a la hora de caídas, saltos, etc. protegiendo nuestros talones.

ANCHURA

Tanto las zapatillas deportivas como las botas tienen una anchura "D". Por el momento no disponen de anchos diferentes. Aún no he conocido nadie que tuviera problemas con ello, ni un servidor que tengo los pies estrechos ni otros usuarios que he visto con una anchura exageradamente superior.

Esto las hace fantásticas a la hora de necesitar una buena estabilidad y trabajar sentadillas, pesos muertos, power cleans, etc.



PESO

Estas zapatillas son extremadamente ligeras a pesar de sus elevadas prestaciones. Podemos hablar de que un modelo GRINDER no pesa más de 240g la talla 9. Nos encanta esa ligereza que nos permite ahorrar esfuerzos, movernos ágilmente y ser más explosivos.

TALLAJE

Recomendamos que el cliente se guíe por el tallaje americano ya que algunas conversiones al sistema europeo, UK, etc. pueden llevar a confusión.

Las zapatillas GRINDER, son ½ talla más pequeñas, aunque usan las mismas tallas que el resto. Su tamaño difiere al tallaje porque su construcción es diferente en la parte superior, lo que hace que la zapatilla de la sensación de ser más pequeña. Por eso, cuando compres unas Grinder, escoje un número con ½ talla más grande del que usas normalmente en zapatillas deportivas.



COLORES

Estos modelos se ofrecen en diferentes colores cada uno de ellos identificado con un nombre.

BATTLESHIP: en tono gris y negro

BLK OPS: negro y discreto

DESERT: patrón mimetizado pixelado propio de la marca en tonos arena, coyote, etc.

JUNGLE: verde

MAXIMUS: color gris oscuro con tonos azules (modelo diseñado para "Bobby Maximus")

Para chicas contamos además con el URBAN CAMO, donde para el modelo BLOODBIRD son unos tonos más claros con detalles violáceos.

El URBAN CAMO del modelo GRINDER son tonos del mismo patrón en colores grises con detalles azul-turquesa.





DIFERENCIAS ENTRE EL MODELO GRINDER Y BLOODBIRD

Las zapatillas GRINDER han sido diseñadas para ejercicios y movimientos de agilidad, dinámicos, basados en el peso corporal. Entre sus características destacables, están la sensación de suavidad al pisar y mayor agarre o sujeción del pie, lo que facilita los movimientos multidireccionales tales como, saltos a la comba, saltos de cajón, burpees, zancadas, etc. Asimismo, estas zapatillas son prácticas para su uso en remos, carreras de cortas distancias y de velocidad.

Por otro lado, las zapatillas BLOODBIRD son más indicadas para actividades menos dinámicas, por ejemplo, todas aquellas enfocadas en el entrenamiento con pesas; ya que su diseño permite tener una mejor estabilidad y equilibrio. Es una apuesta segura para aquellos entrenamientos que requiere una gran atención en el balance y posición del cuerpo, como sentadillas, trabajo con peso muerto, levantamiento de peso, cargadas, etc.

CONCLUSIONES PERSONALES

Cuando terminamos de registrar [RAW Performance](#)® - [Health & Fitness](#) tomamos una serie de caminos. Uno de ellos fue contactar con LALO Tactical España para presentarles nuestro proyecto, fue amor a primera vista.

Nos enamoramos de los productos de LALO Tactical y de sus prestaciones y al personal de [H50 Tactical](#) (únicos representantes y distribuidores oficiales de LALO en España) les gustó nuestro proyecto.

Así comenzamos a recibir muestras de calzado para someterlo a duros entrenamientos, marchas y carreras. Queríamos tener de nuestro lado una marca EXCLUSIVA, EXCEPCIONAL Y POCO CONOCIDA. Queríamos la Élite. Pusimos bajo las mismas pruebas a ambos modelos (Grinder y Bloodbird).





Entrenamos a diario con estas zapatillas y las utilizamos durante todo el día ya que el 90% de nuestro trabajo se realiza de pie. Estamos encantados con ellas, la fatiga en los miembros inferiores tras la jornada laboral y el entrenamiento se reduce notablemente gracias a este calzado.

El balance confort y estabilidad que ofrecen son superlativos y pocas pueden hacerle frente. La transpirabilidad es maravillosa. La gama de colores es muy desafiante y atractiva, son únicas y llamativas.

La forma de la zapatilla la hace exclusiva, estable y cómoda para el entrenamiento con cargas y con el peso corporal.

A la hora de correr, la combinación estratégica de goma y EVA ayuda a evitar sobrecargas en los MMII (sobre todo periostios, sóleos, gastrocnemios, etc.) siendo perfectas para carreras rápidas y de corta duración.

A pesar de que hay un modelo específico para carrera llamado RECON, con las Bloodbird y Grinder (específicas para crosstraining) hemos corrido series en distancias de 50 – 100 – 200 – 450 – 1000 metros como así también trabajamos con ellas en empujes de trineo, etc. Para ello han ofrecido excelentes prestaciones.

Castigamos a las Bloodbird con mucho trabajo de cargas basado en ejercicios básicos de fuerza, haterofilia y kettlebells, comportándose extraordinariamente en entrenamientos mixtos. Ligeras, estables y seguras. Todo lo que necesitas.

Así también entrenamos duro con las Grinder, sus hermanas menores que no se quedan para nada atrás y que poco tienen que envidiarle. Más ligeras y simples pero con la misma suela.

En nuestra cuenta de [INSTAGRAM](#) tenemos más vídeos donde las puedes ver en acción ya que nos acompañan en nuestro día a día.

Os animamos a obtener estas zapatillas con un 10% de descuento y disfrutar de sus prestaciones. Puedes tenerlas y darles caña en tu próximo entrenamiento siguiendo estos pasos:

- 1) Entra en la >>Tienda de H50 Tactical<<
- 2) Escoger el modelo y color que más te guste.
- 3) Cuando vayas a procesar el pedido, copia y pega este código de descuento en el área para el efecto: RAWPERFORMANCE
- 4) Sigue los pasos y abona el importe.
- 5) Espéralas con ganas en casa y cuando te lleguen, dales toda la caña que quieras porque te sorprenderán.

Además si estáis por Madrid os podéis acercar a la tienda oficial y babear con todo el material y la oferta de zapatillas de que disponen.

La dirección es:

C/ PORTO COLÓN 6 POSTERIOR LOCAL 5
28924 ALCORCÓN (MADRID) ESPAÑA
91 621 02 59 Ó 667 596 178

ARMERÍA ASTRON
INTERNACIONAL

Paseo de la choperera 29
Madrid
Telf; 91 684 85 86
www.astroninternacional.es

ARMERÍA SHOKE

Juan de Urbietta 22
Madrid
Telf; 91 433 24 42
www.tiendashoke.es

ESTELLER

Pol. Ind. Molí dels Frares, C-34
Barcelona
Telf; 93 672 45 10
www.esteller.com

ARMERÍA MONFORTE

Pio XII s/n Parla
Madrid
Telf; 91 605 20 02
www.armeriamonforte.com

TRAINING CAMP
FORMACIÓN

Colada de pozuelo 30
Madrid
Telf; 663 94 67 31
www.galeriaDtiros.es

ARMERÍA MARCOS

La portalada 32
Logroño
Telf; 94 126 26 18
www.armeriamarcos.es

FEDERACIÓN MADRILEÑA
TIRO OLÍMPICO

Kelsen s/n
Madrid
Telf; 91446 37 55
www.fmto.net

BOX TALAVERA
Weightlifting, Health & Fitness

Navalcan 15
Talavera de la Reina
Telf; 639 66 28 39
www.tuboxentalavera.com

SU EMPRESA

INFORMESE

EN EL

663 94 67 31



EL SOTO INMOBILIARIA



Si piensa que vender su casa es colgar un cartel y anunciarlo en internet,
NO nos necesita

Si quiere **VENDER, COMPRAR o ALQUILAR SU CASA** en el menor tiempo posible, en las mejores condiciones, en el mejor precio del mercado, sin riesgos innecesarios, con total garantía y seguridad,
NO ESPERE MAS

TU INMOBILIARIA PERSONAL
La Diferencia esta en los Detalles

C/Joaquín Blume nº 7
Móstoles (Madrid)

916 642 586

www.elsotoinmobiliaria.com
elsotoinmobiliaria@alfamanitas.es